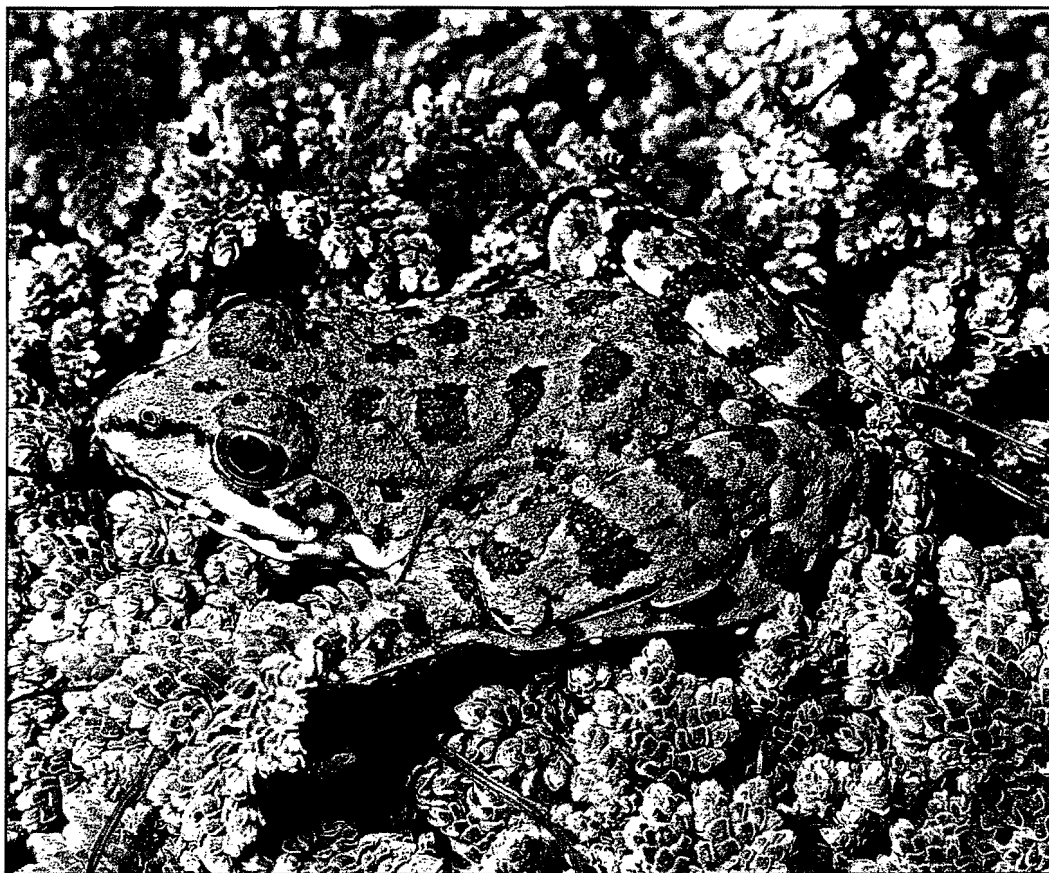


INVENTARIO DE LAS ÁREAS IMPORTANTES PARA LOS ANFIBIOS Y REPTILES DE ESPAÑA

**XAVIER SANTOS, MIGUEL A. CARRETERO,
GUSTAVO A. LLORENTE, ALBERT MONTORI**



Colección Técnica



MINISTERIO DE MEDIO AMBIENTE

ISBN: 84-8014-247-2

PUBLICACIONES DEL

ORGANISMO AUTÓNOMO PARQUES NACIONALES

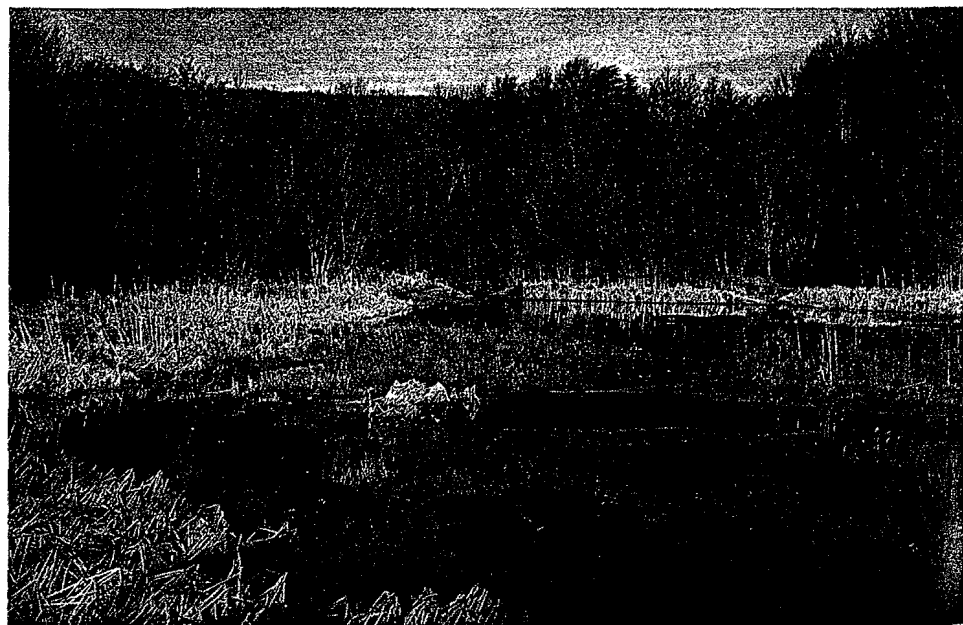
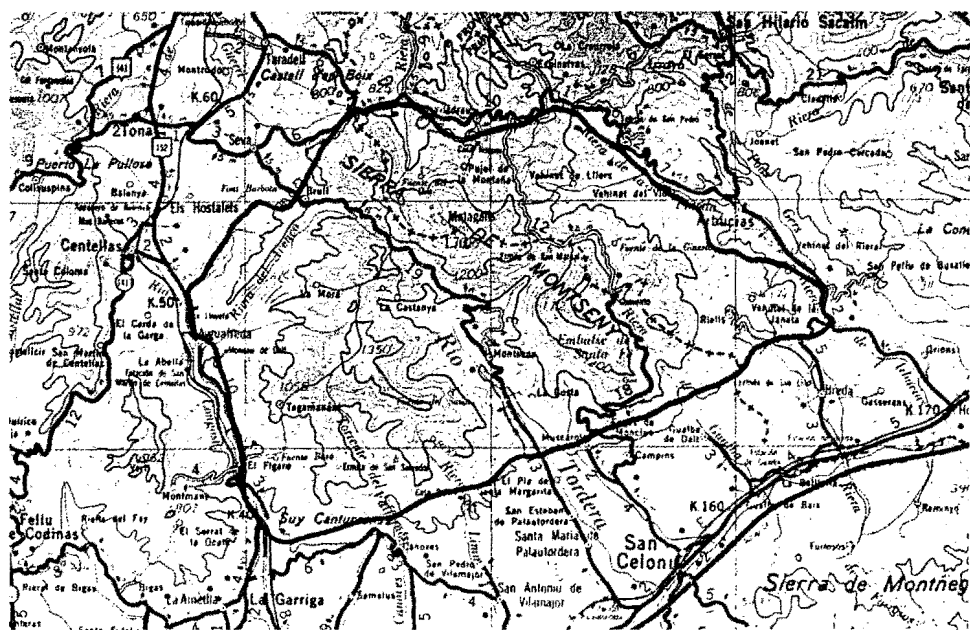
GRAN VÍA DE SAN FRANCISCO, 4
28005 MADRID



9 788480 142472

PARQUE NATURAL DEL MONTSENY

X. Fontanet, A. Montori, X. Santos, M. A. Carretero y G. A. Llorente



Parque Natural del Montseny. Estany de Santa Fe. Autor: A. Montori.

Descripción del área

En plena cordillera prelitoral catalana, a caballo entre las provincias de Girona y Barcelona, se encuentra el macizo del Montseny, cuya actual superficie protegida alcanza 30.120 hectáreas. De relieve bastante abrupto, el Montseny es un macizo muy individualizado que presenta las cotas más altas de la Cordillera Prelitoral, estando formado fundamentalmente por varias unidades orográficas: el Turó de l'Home (1.712 m), les Agudes (1.706 m), el Matagalls (1.694 m) y el Pla de la Calma (1.350 m).

La diversidad de biotopos existente en el macizo del Montseny permite observar en sus laderas franjas forestales que van desde el encinar mediterráneo, en las zonas más bajas, hasta los prados de alta montaña, en las cotas más elevadas, pasando por extensas zonas de hayedos y robledales. La flora del Montseny destaca por sus endemismos y por la presencia de especies de distribución altimontana que se distribuyen desde el Pirineo, siguiendo la dorsal pluviométrica.

La zona prospectada ocupa un total de 9 cuadrículas UTM 10 x 10, e incluye el Parque Natural del Montseny y sus aledaños, catalogados como zona de preparque.

Problemas locales de conservación

A pesar de tratarse de un espacio protegido, la herpetofauna puede verse amenazada, de una manera muy especial, como consecuencia de la gran afluencia de visitantes que tiene el Parque durante todo el año, debido principalmente a su cercanía con grandes núcleos de población humana.

Un peligro adicional lo constituye el auge de las áreas de picnic que, sin un control exhaustivo de los residuos de los visitantes, puede llegar a provocar fenómenos muy localizados de contaminación; esto puede ser especialmente grave en los puntos de reproducción de los anfibios.

Una consecuencia más de la afluencia turística es el atropello de ejemplares en las carreteras que cruzan el macizo. Es especialmente vulnerable a ello *Salamandra salamandra* de la que se pueden llegar a observar muchos animales atropellados en los días lluviosos y no muy fríos.

Si este conjunto de factores no se controla, la riqueza herpetofaunística del Parque Natural del Montseny, posiblemente, se verá inevitablemente amenazada a medio plazo, especialmente en aquellas zonas más explotadas.

Valoración del área en su conjunto

Sin duda alguna, la importancia del patrimonio herpetológico del Parque Natural del Montseny, radica en la elevadísima diversidad de especies de anfibios y reptiles (se han localizado un total de 32 especies, lo que representa una de las zonas con mayor diversidad de especies en la Península), consecuencia del contacto entre las zonas biogeográficas mediterránea y eurosiberiana. Por ello son especies de gran importancia y distribución en el parque las correspondientes a ambos ambientes. Destacan entre las mediterráneas *Hyla meridionalis* y *Malpolon monspessulanus* y entre las eurosiberianas *Euproctus asper*, *Rana temporaria*, *Anguis fragilis* y *Podarcis muralis*. Junto a ellas, aparecen un buen número de especies de amplia distribución, entre las que destacan *Bufo bufo* y *Salamandra salamandra*.

Algunas de ellas presentan el límite de distribución meridional con morfotipos singulares como es el caso del tritón pirenaico *Euproctus asper*, cuyas poblaciones, de por sí exiguas, merecen ser estudiadas detenidamente para poder incidir en su protec-

ción. Por otra parte, existe un grupo de especies que presentan asimismo su límite de distribución en esta zona, en lo que a Catalunya se refiere. Así tenemos el caso de *Rana temporaria temporaria*, cuyas poblaciones se encuentran en buen estado, y el lagarto verde *Lacerta viridis* con efectivos igualmente abundantes en el Parque. Cabe destacar, por último, las buenas poblaciones de sapo común *Bufo bufo* y salamandra *Salamandra salamandra*.

P. N. del Montseny Especies	%	Abundancia 1					Abundancia 2					Área			Localización		
		A	B	C	D	E	A	B	C	D	E	A	B	C	A	B	C
<i>Salamandra salamandra</i>	100	•					•					•			•		
<i>Euproctus asper</i>	22					•				•		•					•
<i>Triturus helveticus</i>	33				•					•				•			•
<i>Triturus marmoratus</i>	89		•							•				•			•
<i>Alytes obstetricans</i>	100	•					•					•			•		
<i>Pelobates cultripes</i>	89			•						•				•			•
<i>Pelodytes punctatus</i>	78			•					•					•			•
<i>Bufo bufo</i>	100	•					•					•			•		
<i>Bufo calamita</i>	67			•					•					•			•
<i>Hyla meridionalis</i>	100	•						•				•			•		
<i>Rana temporaria</i>	22				•		•					•					•
<i>Rana perezi</i>	100		•					•					•		•		
<i>Testudo hermanni</i>	33					•				•				•			•
<i>Tarentola mauritanica</i>	67			•					•					•			•
<i>Hemidactylus turcicus</i>	11					•				•				•			•
<i>Anguis fragilis</i>	100	•					•					•			•		
<i>Chalcides striatus</i>	33					•				•				•			•
<i>Lacerta lepida</i>	89		•							•				•			•
<i>Lacerta viridis</i>	55			•						•				•			•
<i>Podarcis muralis</i>	78		•				•					•					•
<i>Podarcis hispanica</i>	100		•					•						•			•
<i>Psammodromus algirus</i>	89			•						•				•			•
<i>Psammodromus hispanicus</i>	11					•								•			•
<i>Coluber hippocrepis</i>	11					•				•				•			•
<i>Coronella austriaca</i>	22				•					•				•			•
<i>Coronella gironnica</i>	89		•							•				•			•
<i>Elaphe scalaris</i>	89		•							•				•			•
<i>Elaphe longissima</i>	100	•								•				•			•
<i>Malpolon monspessulanus</i>	100		•				•							•			•
<i>Natrix natrix</i>	89			•						•				•			•
<i>Natrix maura</i>	67		•							•				•			•
<i>Vipera aspis</i>	78		•							•				•			•