

La fauna vertebrada a les terres de Lleida

Frederic Casals,
Delfi Sanuy,
Editors





En un món globalitzat la preservació de la riquesa local és un dels valors prioritaris. Amb aquest llibre, escrit per especialistes de les universitats catalanes en els diferents grups taxonòmics dels vertebrats, volem començar amb la tasca de conservació del nostre patrimoni natural aprofundint en el coneixement de les espècies presents a les terres de Lleida. Des dels Pirineus fins a la plana, la diversitat de paisatges i la seva biodiversitat ens obliguen a gestionar i protegir aquesta riquesa natural per poder-ne seguir gaudint.


 Generalitat
de Catalunya
Departament
de Medi Ambient
i Habitatge


 IPCENA


 INSTITUT
D'ESTUDIS
ILERDENCS
Facultat d'Enginyeria de la Universitat de Lleida


 Diputació de Lleida

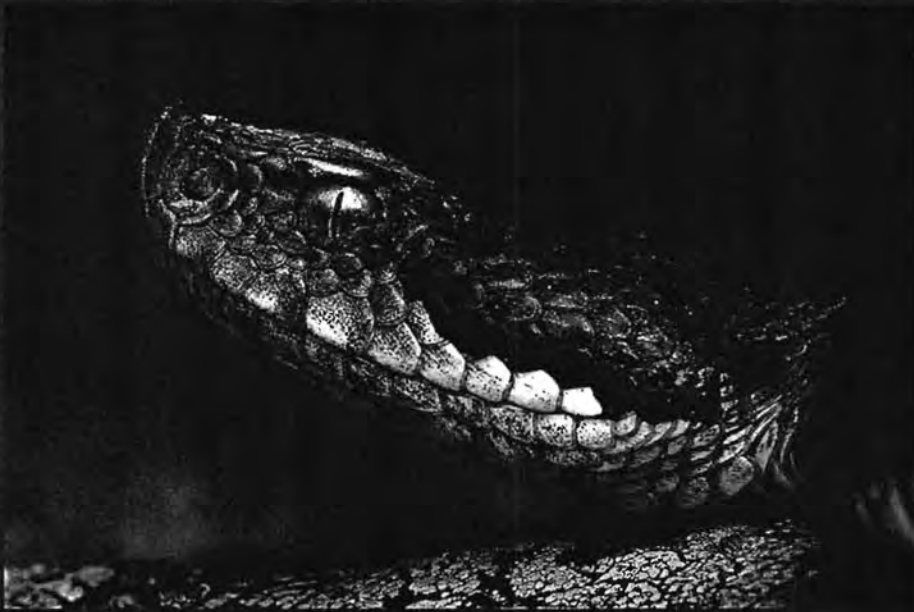

 el
consell
COMARCAL
SEGRIÀ
Consell Comarcal



Universitat de Lleida

R

Els Rèptils



Autors:

Miguel Angel CARRETERO

Centro de Investigação em Biodiversidade e Recursos Genéticos (CIBIO)
Campus Agrário de Vairão (Portugal)

Gustavo LLORENTE

Albert MONTORÍ

Xavier SANTOS

Departament de Biologia Animal (Vertebrats)
Facultat de Biologia, Universitat de Barcelona

Delfi SANUY

Departament de Producció Animal (Fauna Silvestre)
E.T.S.E.A. Universitat de Lleida

1. INTRODUCCIÓ

La fauna reptiliana de les terres de Lleida, com a la resta de Catalunya, està formada per una barreja d'espècies de diferent origen biogeogràfic. Així, trobem espècies eurosiberianes, mesoeuropees i europeoccidentals, situades sobretot al nord, i iberomagrebines i circummediterrànies, de caràcter més termòfil, a la part central i sud de Lleida (taula 1). D'altra banda, cal destacar la presència d'alguns endemismes al Pirineu. En total, hi ha 28 espècies, més una espècie introduïda recentment, la tortuga de la Florida (*Trachemys scripta*).

Per grups, hi ha un total de 2 quelonis, 15 saures i 11 ofidis. Això representa un 87,5% de la fauna reptiliana de Catalunya. Aquesta dada reflecteix l'elevada riquesa específica de les terres de Lleida.

En els rèptils, hi ha molt poques dades d'abundàncies poblacionals absolutes de les espècies. Malgrat això, es pot confeccionar

una taula informativa sobre l'abundància de cada espècie en les diferents unitats paisatgístiques que hi ha a Lleida (taula 3). Amb aquesta taula hom pot valorar en quins ambients és més freqüent trobar una espècie o una altra.

L'orografia de Lleida, ja comentada en capítols anteriors, ofereix un ampli rang d'ocupació altitudinal per part dels rèptils. Així, algunes espècies només es distribueixen al voltant dels 2.000 metres, mentre que altres ocupen un rang altitudinal molt més ampli, encara que el gruix de les seves poblacions es limiti a altituds generalment intermèdies (figura 2).

A continuació es fa una descripció de la comunitat de rèptils prenent com a base aquestes unitats paisatgístiques.

Taula 1. Llistat de les espècies de rèptils de Lleida i grup biogeogràfic al qual pertanyen

Nom científic	Nom comú	Grup biogeogràfic
O. Chelonia		
F. Emydidae		
<i>Emys orbicularis</i>	Tortuga d'estany	Eurosiberiana
<i>Mauremys leprosa</i>	Tortuga de rierol	iberomagrebina
<i>Trachemys scripta</i>	Tortuga de la Florida	Introduïda
Sauria		
F. Gekkonidae		
<i>Tarentola mauritanica</i>	Dragó comú	iberomagrebina
F. Lacertidae		
<i>Psammmodromus algirus</i>	Sargantaner gros	iberomagrebina
<i>Psammmodromus hispanicus</i>	Sargantaner petit	Iberomediterrània
<i>Acanthodactylus erythrurus</i>	Sargantana cua-roja	iberomagrebina
<i>Lacerta lepida</i>	Llangardaix ocel-lat	Iberomediterrània
<i>Lacerta bilineata</i>	Lluert	Europea occidental
<i>Lacerta agilis</i>	Llangardaix pirinenc	Eurosiberiana
<i>Lacerta vivipara</i>	Sargantana vivípara	Eurosiberiana
<i>Iberolacerta bonnali</i>	Sargantana pirinenca	Endemisme pirinenc
<i>Iberolacerta aranica</i>	Sargantana aranesa	Endemisme pirinenc
<i>Iberolacerta aurelioi</i>	Sargantana pallaesa	Endemisme pirinenc
<i>Podarcis muralis</i>	Sargantana roquera	Mesoeuropea
<i>Podarcis hispanica</i>	Sargantana ibèrica	iberomagrebina
F. Anguillidae		
<i>Anguis fragilis</i>	Vidriol	Eurosiberiana
F. Scincidae		
<i>Chalcides striatus</i>	Lludrió llistat	Iberomediterrània
S. O. Ophidia		
F. Colubridae		
<i>Hemorrhois hippocrepis</i>	Serp de ferradura	iberomagrebina
<i>Hierophis viridiflavus</i>	Serp verd-i-groga	Europea occidental
<i>Malpolon monspessulanus</i>	Serp verda	Circummediterrània
<i>Rhinechis scalaris</i>	Serp blanca	Iberomediterrània
<i>Zamenis longissimus</i>	Serp d'Esculapi	Mesoeuropea
<i>Natrix maura</i>	Serp d'aigua	Europea occidental
<i>Natrix natrix</i>	Serp de collar	Eurosiberiana
<i>Coronella austriaca</i>	Serp llisa septentrional	Eurosiberiana
<i>Coronella girondica</i>	Serp llisa meridional	iberomagrebina
F. Viperidae		
<i>Vipera aspis</i>	Escurçó pirinenc	Europea occidental
<i>Vipera latasti</i>	Escurçó ibèric	iberomagrebina

Taula 2. Abundàncies relatives de les espècies de rèptils de Lleida a les diferents unitats paisatgístiques

	Plana						Muntanya mitjana				Alta muntanya							
	veg. esclerofílla	brolles i pin. pi blanc	erms i prats secs	conreus secà	conreus regadiu	veg. ribera	rius i rierols	veg. submediterrània	fagedes	rouredes humides	pinedes pi roig	rius i rierols	pin. pi negre i avetoses	matollars subalpins	prats alpins i subalpins	mulleres	tarteres	rierols
<i>Emys orbicularis</i>																		
<i>Mauremys leprosa</i>																		
<i>Trachemys scripta</i>																		
<i>Tarentola mauritanica</i>																		
<i>Psammodromus algirus</i>																		
<i>Psammodromus hispanicus</i>																		
<i>Acanthodactylus erythrurus</i>																		
<i>Lacerta lepida</i>																		
<i>Lacerta bilineata</i>																		
<i>Lacerta agilis</i>																		
<i>Lacerta vivipara</i>																		
<i>Iberolacerta bonnali</i>																		
<i>Iberolacerta aranica</i>																		
<i>Iberolacerta aurelioi</i>																		
<i>Podarcis muralis</i>																		
<i>Podarcis hispanica</i>																		
<i>Anguis fragilis</i>																		
<i>Chalcides striatus</i>																		
<i>Hemorrhois hippocrepis</i>																		
<i>Hierophis viridiflavus</i>																		
<i>Malpolon monspessulanus</i>																		
<i>Rhinechis scalaris</i>																		
<i>Zamenis longissimus</i>																		
<i>Natrix maura</i>																		
<i>Natrix natrix</i>																		
<i>Coronella austriaca</i>																		
<i>Coronella girondica</i>																		
<i>Vipera aspis</i>																		
<i>Vipera latastei</i>																		

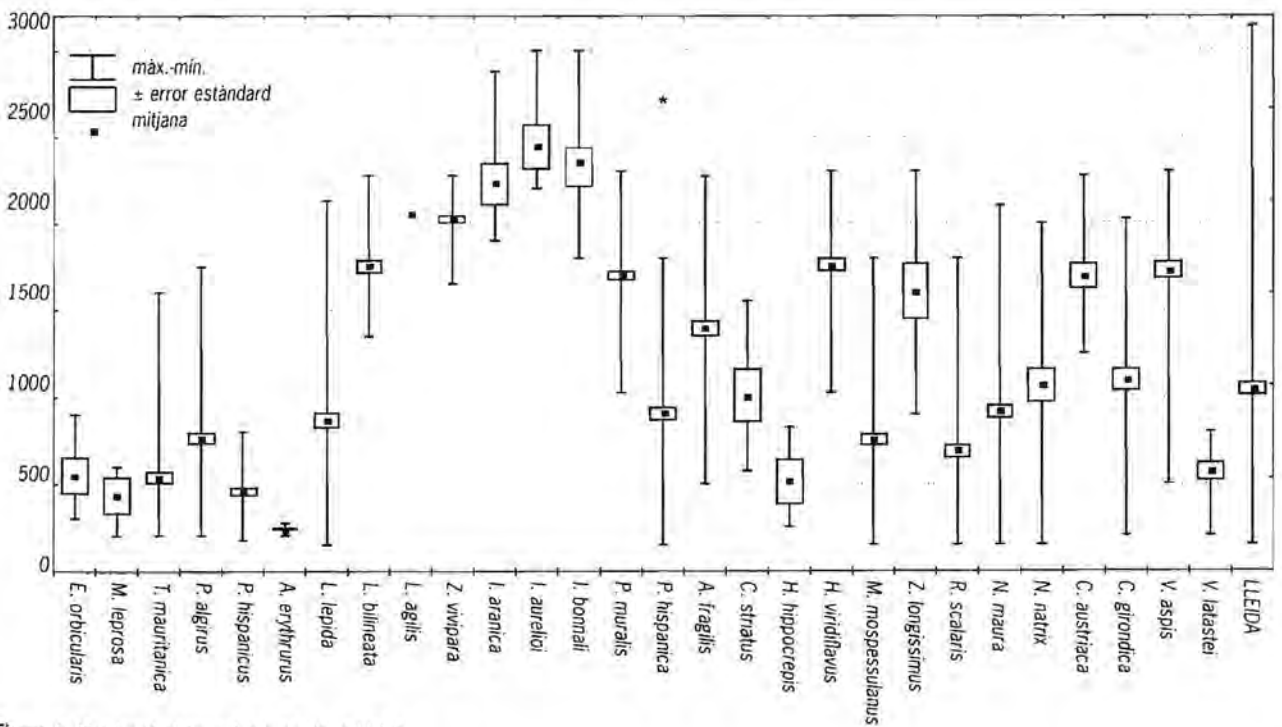


Figura 1. Distribució altitudinal dels rèptils de Lleida

2. LA PLANA

Vegetació escleròfil·la (carrascat, màquia, garriga)

El carrascat ve anomenat per la presència fonamental de la carrasca (*Quercus rotundifolia*), semblant a l'alzina però més petita. Es tracta d'una espècie molt adaptada als ambients mediterranis secs i continentals amb poques pluges. Són alzinars pobres amb estrats arbustius i herbacis poc desenvolupats.

La màquia és una comunitat arbustiva escleròfil·la alta que pot arribar a ser molt densa i ombrívola, encara que a les terres de Ponent és poc densa. Constitueix un paisatge menys uniforme que un alzinar. És característic l'aspecte bigarrat dels matolls que ofereixen a les poblacions reptilianes espais amb insolació elevada i refugis adients per a amagar-se. Hi predomina el garric (*Quercus coccifera*) i el llentiscle (*Pistacia lentiscus*). Les màquies, actualment són ben escasses a Catalunya.

La garriga és una comunitat secundària que deriva de la degradació de l'alzinar o del carrascat. És una formació arbustiva baixa que no assoleix més de un metre d'alçària, però que pot tenir un accés difícil. La garriga està dominada fortament pel garric.

El caràcter fortament termòfil d'aquestes formacions vegetals i la seva disposició en mosaic a les terres lleidatanes fa que siguin unes comunitats força adients per la presència de rèptils de caire mediterrani. Així, l'existència de pedres i troncs en aquests ambients permet la presència del dragó comú (*Tarentola mauritanica*), encara que les seves poblacions són escasses, excepte als edificis, on pot ser més abundant. Les sargantanes solen ser habitants importants d'aquests indrets, on poden assolir unes grandàries poblacionals força fortes. Aquest és el cas del generalista sargantaner gros (*Psammodromus algirus*), veritable dominador reptilià de la vegetació escleròfil·la. És fàcil observar individus grimpanter als matolls, on s'enfilen amb molta facilitat. Espècie molt ràpida, és freqüent detectar-la pel soroll que provoca amb les seves carreres vers els matolls quan se sent amenaçada per qualsevol perill potencial.

El llargardaix ocel·lat (*Lacerta lepida*) també es pot considerar una espècie freqüent. Aquesta espècie no s'allunya gaire dels caus i pot ser observada a les vores dels matolls, dins dels quals s'amaga amb molta rapidesa.

L'altre saure que conforma la triada dominant d'aquest grup és la sargantana ibèrica (*Podarcis hispanica*). Encara que les seves poblacions siguin menys abundants que les del sargantaner gros, pot arribar a tenir una bona importància en el poblament reptilià del carrascat, la màquia i el garric. Així, ocupa els llocs més oberts i fortament assolellats, on té una distribució agregada. Aprofita els edificis de pedra, on troba amagatalls adequats.

Dins dels ofidis, l'espècie més abundant i característica dels biòtops escleròfils és la serp verda (*Malpolon monspessulanus*), que aprofita fins i tot els llocs de cobertura arbustiva densa. L'altra espècie amb una bona representació és la serp blanca (*Rhinechis scalaris*), que pot ser especialment abundant. Ambdues espècies tenen individus de gran llargària i és en aquestes formacions vegetals on és més fàcil veure'ls.

La serp llisa meridional (*Coronella girondica*) també es pot trobar en aquest biòtop, ja que la seva dieta, eminentment sauròfaga, fa que es trobi lligada a poblacions de sargantanes. De tota manera, però, les seves poblacions no són gaire abundants. En els llocs amb una certa humitat i amb presència de punts d'aigua es poden trobar la serp d'aigua (*Natrix maura*) i la menys abundant serp de collaret (*Natrix natrix*), encara que, per les característiques d'aquests ambients, no són gaire freqüents.

L'extremament rar escurçó ibèric (*Vipera latasti*), del qual es tenen molt poques citacions a les terres de Ponent, es podria localitzar en aquestes comunitats vegetals, ja que en altres zones de la seva distribució aprofita aquests biòtops.

Les brolles i pinedes de pi blanc

Les brolles constitueixen bosquines difuses, molt més que les màquies, on dominen arbustos baixos o subarbustos, com els romanins i les estepes. Moltes vegades la brolla pot ser arbrada quan es veu complementada per un estrat arbori relativament lax, que és el que succeeix amb moltes pinedes de pi blanc. Les brolles més esteses a les terres de Lleida són les brolles continentals de romani i maleïda. En aquestes brolles el bruc, que és una de les espècies dominant, es troba desplaçat per altres plantes com la maleïda (*Linum subfruticosum*). Aquestes brolles presenten un gran desenvolupament a les zones àrides de la plana de l'Ebre, però arriben també al domini del carrascat. Les pinedes de pi blanc no són gaire abundants en la demarcació de Lleida i constitueixen un bosc secundari que substitueix els carrascats i els alzinars. S'han expandit d'una forma molt important a Catalunya fins a constituir una de les formacions arbòries més importants a la terra baixa. Així, com hem esmentat abans, són brolles arbrades abans que boscos, ja que el pi no genera els ambients ombrívols i frescos que genera un bosc d'alzina. Així, no hi ha un sotabosc ben constituït i a sota trobem brolles o prats secs amb el mateix aspecte que el d'altres llocs més oberts.

Per tot això, la constitució de la fauna reptiliana és molt semblant a l'esmentada en l'apartat anterior. Els seus representants són de caràcter termòfil, en què les sargantanes —com la sargantana ibèrica, el sargantaner gros i el llargardaix ocel·lat, dins dels saures i les serps, verda i blanca, dins dels ofidis— són les espècies dominants en aquests biòtops.

Els erms i prats secs (espartars, siscallars, llistonars, cardassars...)

Quan parlem d'erm ens referim a una mena de prat eixut que presenta una estructura molt laxa, amb espais sense vegetació i amb petites herbes esparses, propis d'indrets particularment àrids. A les terres meridionals i continentals de Catalunya, fa que els agrupaments herbacis que s'hi instal·len siguin més esclarissats i que hi predominin els vegetals xèrics. Aquestes comunitats amb poca diversitat són capaces de colonitzar els sòls més eixuts i pobres. Solen predominar les graminies.

Dins dels prats secs, trobem diverses comunitats vegetals. Així, entre aquestes s'hi podem consignar els llistonars, que estan presents en el domini de l'alzinar i són de caire calcícola, i els car-

dassars, que són comunitats ruderals presidides pels cards, vegetació molt agressiva que, juntament amb les ortigues, fan un conjunt vegetal moltes vegades impenetrable.

Malgrat que des del punt de vista del paisatge aquestes unitats vegetals semblin no tenir cap mena d'interès, des del punt de vista herpetològic representen ambients molt aprofitables per a moltes espècies. Els amplis espais oberts que proporcionen els erms donen moltes possibilitats als rèptils de caire més termòfil. Així doncs, sargantanes com l'ibèrica o el sargantaner gros poden resultar comunes en aquests ambients, encara que la primera espècie, que presenta un caràcter més fissurícola, es troba més lligada a cúmuls de pedres o rocams. D'altra banda, si la cobertura arbustiva és suficient, el sargantaner gros pot esdevenir una espècie molt comuna. La presència de roques i pedres, també condiciona l'aparició del dragó comú. En els erms lleidatans és característic trobar, fins i tot a ple dia, els dragons prenent el sol totalment enfosquits per una coloració gris-negra que canvia ràpidament a coloracions més clares quan la llum baixa d'intensitat.

Quan la vegetació es baixa i forma petites taques, constitueix un biòtop adient per al sargantaner petit (*Psammotromus hispanicus*). Aquesta espècie, no gaire abundant, pot tenir poblacions ben constituïdes als erms, on utilitza els matolls per a amagar-se i el sòl tou per a enterrar-se.

Si el sòl està disgregat i constitueix un substrat molt sorrenc i presenta vegetació molt esclarissada es pot trobar una espècie que esdevé una raresa a Catalunya, ja que es present en molt poques localitats. Es tracta de la sargantana cua-roja (*Acanthodactylus erythrurus*), que ocupa els espais més oberts per a desplaçar-se a gran velocitat.

El llangardaix ocel-lat és el saure més gran que podem trobar als erms i els prats secs. En aquests biòtops pot arribar a ser fins i tot abundant, sempre que tingui refugis suficients per a amagar-se.

Dins de les serps, l'espècie més abundant en aquests biòtops és, sense cap mena de dubte, la serp verda, que pot assolir un nombre d'efectius poblacionals important (tot l'important que pot ser per a un depredador d'aquesta mida). La serp blanca també aprofita aquests biòtops, encara que amb una intensitat menor.

Si existeixen punts d'aigua, aquests poden ser aprofitats per la serp d'aigua.

La vegetació de conreus (sembrats, fruiters de secà i de regadiu)

La vegetació de conreus de la plana de Lleida inclou tant els conreus intensius de cereals, principalment de blat, com els conreus fruiters, tant de secà com de regadiu. Entre els primers, destaca per la seva extensió l'ametller, que es conrea sobretot a les Garrigues, l'Urgell, la Noguera i la Segarra, totes comarques amb baixos nivells de pluviositat. Entre els fruiters de regadiu, trobem un variat nombre d'espècies (peres, pomes, prunes, préssecs, entre altres) que es cultiven sobretot a la comarca del Segrià i part de la Noguera. Aquestes comarques dediquen una part molt important de la seva superfície a conreus i, per tant, redueixen les extensions de vegetació natural a petites bosquines o màquies esclarissades en vessants de pendent

moderat. Per això, convé destacar la discontinuïtat en la distribució d'alguns rèptils a la plana de Lleida. Aquest és el cas de la serp de ferradura (*Hemorrhois hippocrepis*), amb poblacions estables a la veïna Tarragona, però amb poblacions molt allades a la plana.

Els saures més freqüents en els conreus són el dragó comú i la sargantana ibèrica, dues espècies molt generalitzades i ben adaptades als medis antròpics. Ocupen els marges de pedra que limiten els camps i camins o que assenyalen els ecotons entre camps i vegetació natural. Malgrat que el dragó comú s'observa principalment de nit, també es poden observar exemplars en apartar una fusta o una pila de totxanes, objectes freqüents als marges dels camps. També és singular la presència del llangardaix ocel-lat, el llangardaix més gran de tot el territori. És una espècie ben adaptada al clima sec de la plana de Lleida, i malgrat que la seva grandària el fa ser vulnerable al tràfic rodad i al mateix ésser humà, és un rèptil ràpid que troba refugi en els forats dels marges o fins i tot en les soques grosses i foradades dels arbres fruiters i les oliveres. El vidriol (*Anguis fragilis*) queda restringit als conreus d'horta ben humits, on es poden trobar exemplars sota pedres, fustes o altres objectes.

Quant a les serps, la verda i la blanca, són dues espècies ben adaptades als ambients més secs, i per això no defugen les àrees alterades del conreu, sempre i quan hi hagi petits mamífers, la principal presa de la seva dieta. Especialment la serp verda sorprèn per la seva grandària, i per això és presa fàcil dels pagesos que treballen el camp. La mecanització del camp també afecta ambdues espècies de serps, que malgrat tot segueixen sent els rèptils més abundants en els conreus de la plana de Lleida. Finalment, la serp llisa meridional és una espècie de petita mida, depredadora de sargantanes i discreta en els seus hàbitats. Probablement l'alteració antròpica de la plana de Lleida ha reduït els seus efectius poblacionals i per això cada cop és menys freqüent veure algun exemplar d'aquesta espècie sota pedres als marges de camins i conreus, malgrat que el clima de la plana li és favorable.

Vegetació de ribera (boscos i bardisses)

A la plana de Lleida els rius tenen un cabal moderat i amb poc corrent. Destaquen la Noguera Ribagorçana, el Segre o algun dels seus afluents, com ara el riu Sió. En el seu recorregut encara es poden trobar bons exemples de vegetació de ribera que cobreixen els marges naturals. En el territori sec de la plana lleidatana, aquests rius ofereixen l'únic ambient humit en molta distància, i per això poden concentrar una gran varietat de fauna que inclou espècies de rèptils no aquàtiques, com és el cas de la sargantana ibèrica, espècie ubíqua, però que es rarifica en indrets molt secs; i del vidriol, que apareix entre la vegetació. Deixant de banda aquestes espècies, els únics rèptils d'hàbits aquàtics que es poden veure entre la vegetació de ribera són les dues serps aquàtiques, la d'aigua i la de collaret. La primera és més aquàtica i abundant, de manera que és fàcil veure-la en rius amb poc cabal, ja sigui nedant, caçant algun peix o escalfant-se sobre alguna pedra del riu. A més, surt sovint de l'aigua i també es pot observar sota pedres o troncs entre la vegetació de ribera. Algunes poblacions, sobretot en rius amb molta biomassa de peixos, poden presentar poblacions força abundants. La serp de collaret és menys freqüent i menys aquàtica. Per això, és més fàcil veure-la fora de l'aigua, sovint escalfant-se entre la bardissa de la vegetació de ribera. També han estat localitzades poblacions puntuals de tortuga de rierol (*Maremys leprosa*) i d'estany (*Emys orbicularis*).

3. LA MUNTANYA MITJANA

■ La vegetació submediterrània (rouredes, pinedes de pinassa, boixedes, joncedes, prats).

La vegetació submediterrània agrupa un bon nombre de comunitats vegetals, algunes caracteritzades per un estrat arbori ben desenvolupat, com són les rouredes i pinedes de pinassa. Ambdues comunitats poden combinar-se, ja que la pinassa té un caràcter secundari i apareix sobretot al domini de la roureda. En aquest cas, la pinassa forma part de l'estrat arbori substituïnt, o si més no emascarant, els roures. Una altra comunitat submediterrània és la jonceda, formació que generalment correspon a les darreres etapes de degradació de la roureda submediterrània. Les joncedes combinen els prats secs de graminies amb les bosquines subarborescences esclerissades i, per tant, gaudeixen de cobertura arbòria més baixa que els boscos submediterranis, o el que és el mateix, presenten extenses àrees on és freqüent l'observació de rèptils insolent. La vegetació submediterrània a les comarques lleidatanes es distribueix àmpliament per indrets de moderada altitud (fins a aproximadament els 1.000 metres), especialment pels Prepirineus calcaris.

La comunitat de rèptils present a les zones de vegetació submediterrània és variada i, de fet, amb l'excepció de les espècies distribuïdes estrictament a l'alta muntanya, la majoria de les espècies hi són presents. Això es deu al fet que es tracta d'una comunitat vegetal de transició caracteritzada per factors climàtics moderats (temperatures màxima i mínima, règim de pluges, etc...) que rarament assolixen valors extrems i, per tant, són llocs òptims per a la localització dels rèptils més ubics i també d'aquells de caire mediterrani.

Més detalladament, la vegetació submediterrània ofereix espais amb un clar contrast de possibilitats per a l'observació de rèptils. En les zones amb estrat arbori madur i dens, també generalment caracteritzades per tenir un sotabosc ben desenvolupat, és molt difícil observar exemplars dels rèptils més heliòfils, i per això en les pinedes de pinassa i rouredes més ben conservades la comunitat reptiliana està representada per poques espècies. Destaquen, però, el sargantaner gros en les zones més seques i el vidriol, amb poblacions moderades, en les zones més ombrívols i humides. Ambdues espècies, encara que amb requeriments microclimàtics força diferents, són freqüents entre el sotabosc. Entre els ofidis, cap espècie es caracteritza dels boscos submediterranis amb elevada cobertura arbòria. Algunes espècies de mida moderada o gran, com la serp verda, la serp blanca o la serp verd-i-groga (*Hierophis viridiflavus*) poden rarament ésser observades a l'interior dels boscos. En canvi, la serp d'Esculapi (*Zamenis longissimus*) es localitza en aquests espais, sovint enfilada als arbres, encara que la seva limitada presència en la comunitat submediterrània i, en general, a les terres de Lleida fa molt difícil la seva observació.

Molt diferent és el que passa en el llinar dels boscos, zones esclerissades o rouredes degradades, i també en joncedes i prats submediterranis. En aquests llocs, la llum arriba amb facilitat fins a terra i, per això, les observacions de rèptils actius són molt freqüents, sobretot en afloraments rocallosos, pedres aïllades o construccions humanes com marges i murs de pedra. Entre els saures, és especialment abundant la sargantana ibèrica. L'observació de

sargantanes en murs de pedra des d'una moderada distància permet identificar força aspectes de la seva biologia. Menys abundant i força amagador, encara que no estrictament nocturn, també trobem el dragó comú. Tampoc és infreqüent en talussos ben orientats i amb una bona disponibilitat de forats que usa com a refugi el llargardaix ocellat. Els individus més joves presenten un inconfusible disseny amb taques grans i rodones, i sovint es poden observar aixecant pedres. Quant als ofidis, la serp verda és, amb diferència, l'espècie més freqüent en aquest tipus de vegetació. És fàcil observar exemplars de vegades de gran mida (assoleixen fins als 2 metres de llargada) al costat de murs i camins o en zones rocalloses, de vegades mig amagats entre la vegetació herbàcia. La serp verda pot arribar a menjar preses de mida gran com conills que acaben de néixer i rates. Per això, alguns animals poden tenir el cos molt engruixit en la zona on s'està digerint la presa. Això ha fet que alguns observadors exagerin la mida dels animals quan són sorpresos travessant la carretera o escalfant-se al sol amb l'objectiu d'accelerar la digestió de la presa. La serp blanca és més rara en aquestes zones de vegetació submediterrània per la menor tolerància que té a les baixes temperatures. Tanmateix, té requeriments ecològics semblants a la serp verda i, per això, s'observa en hàbitats idèntics. Una serp més petita i discreta, però també present en aquest tipus de vegetació, és la serp llisa meridional. Les observacions d'animals actius són escasses, però, en canvi, és més freqüent sota les pedres, al costat de masies, construccions aïllades i murs de camins i camps de conreu. Els dos escurçons es troben en rouredes i pinedes de pinassa prop dels seus límits de distribució climàtica: l'escurçó pirinenc és abundant a l'alta muntanya, però també hi ha algunes observacions en indrets frescos amb poca o moderada vegetació arbòria de les formacions submediterrànies. L'escurçó ibèric, típicament de caire mediterrani, pot ser localitzat tant en zones esclerissades com en boscos submediterranis densos, encara que, com ja ha estat esmentat, és extremament rar a les terres de Lleida.

Les dues serps aquàtiques són, pels seus requeriments ecològics, més dependents de la presència de punts d'aigua amb certa abundància de preses que del tipus de vegetació de la zona. Són dues espècies força ubiques i, per això, ocupen els marges de rius quan travessen les formacions submediterrànies i sobretot basses naturals o artificials.

■ Les pinedes de pi roig (*Pinus sylvestris*)

La fauna reptiliana de les pinedes de pi roig no és diferent de la que pot trobar-se en altres masses forestals de cobertura arbòria similar. Tal i com s'ha comentat a altres unitats paisatgístiques de caire arbori, és més la localització geogràfica i/o l'estructura del sistema forestal que la pròpia composició específica el que determina la presència i/o abundància d'unes espècies de rèptils o d'altres.

Les pinedes de pi roig es poden trobar a Lleida des dels 600 m d'altitud fins als 1.700 m. Això fa que al llarg de la seva distribució es puguin trobar tant espècies reptilianes de caire mediterrani com centreuropeu. A la meitat nord de Ponent, les pinedes de pi roig presenten força humitat ambiental i estan localitzades a zones de clima fred. Al sud de la demarcació de Lleida, es comporta com un arbre més termòfil dins de l'estatge bioclimàtic mediterrani, fet que caracteritzarà, sens dubte, l'existència d'espècies i tipus ecològics molt diferents.

A la meitat nord de la seva àrea de distribució, la presència de rèptils dependrà molt més de l'existència de masses forestals esclarissades on el grau d'insolació sigui important. Les baixes temperatures ambientals permeten l'existència de poques espècies a les pinedes denses. Només el vidriol, molt més dependent de la humitat que de la insolació, habita de forma habitual l'interior d'aquests boscos. El vidriol utilitza exclusivament l'estrat herbaci i la part superficial del sòl, on desenvolupa el seu cicle vital. La seva activitat, fonamentalment subterrània, fa que sigui poc visible tot i presentar poblacions amb bones densitats, especialment al Solsonès. Aquesta espècie és abundant entre les moltes característiques de les pinedes de pi roig i també a les fondalades on la humitat ambiental és més gran.

Cap altra espècie reptiliana sembla ser freqüent a les zones no esclarissades d'aquestes pinedes, i la resta depenen sempre de l'existència de clarianes o afloraments rocallosos que impedeixen l'existència de masses denses.

A les clarianes, podem trobar les dues espècies de sargantanes, la sargantana roquera (*Podarcis muralis*) i la sargantana ibèrica (*Podarcis hispanica*). La primera és més freqüent als vessants assolellats, voreres de camins i rocams a partir dels 1.000 m, mentre que l'altra ho és a baixa altitud, ja que ocupa biòtops molt similars a la seva espècie germana. Ambdues tenen hàbits lapidícoles, fisurícoles i potser la sargantana roquera s'introdueix més a les masses forestals a l'abric de temperatures elevades. En algunes zones es troben en simpatria, encara que la sargantana roquera acostuma a trobar-se als indrets més obacs i la ibèrica, als assolellats. La sargantana roquera no es localitza a les pinedes de pi roig presents al sud de Lleida a les comarques de les Garrigues i la Segarra.

El sargantaner gros, característic d'ambients forestals mediterranis arbustius i arboris esclarissats, presenta baixes densitats en aquestes pinedes. Només als vessants més assolellats i esclarissats presenta densitats relativament bones, especialment a les pinedes de pi roig del sud de la demarcació de Lleida, on penetra fins i tot a l'interior del bosc, i es pot considerar, per tant, la sargantana més abundant.

El llargardaix característic de la pineda de pi roig és el lluert (*Lacerta bilineata*). Aquesta espècie típica d'ambients centroeuropeus ocupa els marges de camí, clarianes i zones rocalloses a l'abric d'unitats arbustives no necessàriament gaire desenvolupades. És més abundant quan més al Nord i a Vall d'Aran presenta poblacions amb densitats força altes. Cap al Sud, el lluert es rarifica i en algunes pinedes pot conviure amb el llargardaix ocel-lat que és absent a les zones més fredes del Nord de Lleida. A les àrees de simpatria existeix una segregació entre ambdós saures determinada pel caràcter més higròfil del lluert en front del més termòfil del llargardaix ocel-lat, conseqüència clara del seu origen biogeogràfic diferent.

Pel que fa als ofidis, cal destacar la presència de la serp verd-i-groga a la major part de les pinedes de pi roig septentrionals de les terres de Ponent. Tot i que als mesos més calorosos pugui ocupar l'interior del bosc, és especialment abundant a les voreres i marges de camins més assolellats. És absent a les pinedes de pi roig del sud de Lleida.

La serp verda és un ofidi molt termòfil que arriba a les contrades més septentrionals de Lleida pels fons de valls i vessants assolellats. Sembla que estableix una forta competència amb l'espècie anterior, desplaçant-la de les zones més càlides del nord de Lleida. Malgrat tot, és una espècie molt menys freqüent en aquest bosc que l'anterior. A les pinedes de pi roig del sud de les Garrigues i la Segarra podria considerar-se l'ofidi més freqüent.

Les serps aquàtiques poden considerar-se escasses a les pinedes de pi roig. Com ja ha estat esmentat anteriorment, una d'aquestes, la serp de collaret, molt més terrestre, ocupa freqüentment les masses forestals més humides.

Les dues espècies sauròfagues del gènere *Coronella*, la serp llisa meridional (*Coronella grondica*) i la serp llisa septentrional (*Coronella austriaca*), són difícils d'observar, però es poden trobar a les zones més obertes i amb afloraments rocallosos, on abunden les seves preses, els saures de petita mida.

■ La vegetació mesòfila (fagedes) i els boscos mixtos (til·ledes, freixenedes), rouredes humides, bedollars...

Aquestes masses forestals multiespecífiques tenen algunes característiques en comú: l'elevat grau d'humitat ambiental, la manca de zones fortament assolellades i el caràcter caducifoli. Aquesta comunitat rep el nom de muntanya mitjana plujosa i abasta des dels 1.000 m fins als 1.700. Està sotmesa a condicions climàtiques de tipus mediterrani. A les terres de Lleida, aquestes comunitats es localitzen al nord i a les comarques dels dos Pallars, l'Alt Urgell, la Cerdanya i la Vall d'Aran, comarca aquesta última on presenta un desenvolupament millor.

La fauna reptiliana que les habita és força escassa per les seves característiques bioclimàtiques. L'existència d'hiverns força durs i llargs, i l'assoliment de temperatures màximes estivals poc elevades (25°C) fan que siguin poques les espècies que colonitzin aquestes comunitats vegetals. Ara bé, l'existència de zones esclarissades, afloraments rocallosos o zones obertes afavoreixen la presència dels rèptils.

Els rèptils més representatius són, en conseqüència, les espècies més higròfiles i de petita talla. Així, la sargantana roquera, el vidriol, la serp d'Esculapi i l'escurçó pirinenc (*Vipera aspis*) són les espècies amb poblacions més ben representades.

L'espècie més conspicua, però, és la sargantana roquera. Aquesta sargantana és freqüentment observada entre la fullaraca, especialment a la primavera, quan la foliació (especialment a les fagedes) encara no s'ha iniciat i la radiació solar arriba al sòl, i a l'estiu on les temperatures permeten l'activitat dels saures.

Quant al vidriol, totes les dades indiquen que aquest saure, molt lligat a ambients humits, ha de presentar densitats força elevades a aquests ambients.

La serp d'Esculapi és una espècie característica de masses forestals humides i plujoses i és en aquests ambients on troba el seu hàbitat característic. La distribució d'aquest ofidi a les terres de Ponent és molt irregular, potser per la manca de prospecció i la representació irregular d'aquesta comunitat vegetal.

La serp de collaret, pel seu caràcter centreuropeu i per l'existència de força cursos d'aigua a l'interior d'aquests boscos mesòfils, sembla presentar bones poblacions especialment a la Vall d'Aran.

A les zones més esclarissades d'aquests hàbitats podem localitzar el lluert i la serp verd-i-groga. El lluert és una espècie típica centreuropea i de caràcter higròfil, que pot ser observada fins i tot a l'interior dels boscos humits quan la insolació o la temperatura ambiental siguin favorables. Normalment defuig l'interior de les fagedes, pobres en sotabosc i prefereix freixedes i rouredes més denses en sotabosc on troba els refugis necessaris.

■ La vegetació de llocs especials (fonts, rierols, rupestre)

Els rierols i cursos d'aigua de petit cabal que discorren per la muntanya mitjana presenten una diversitat reptiliana força important, si considerem no només el curs d'aigua sinó també les riberes. Aquests petits cursos es caracteritzen per ser, en molts casos, de caràcter temporal, de perfil sinuós i règim torrencial. Això configura, en molts casos, un hàbitat divers, on s'alternen zones més tancades amb força vegetació de ribera, amb altres de més obertes; zones amb aigua intercalades amb d'altres seques i extenses àrees on les crescudes han dipositat un gran nombre de sediments que constitueixen hàbitats idonis per als rèptils més oportunistes.

S'ha de considerar també la funcionalitat dels cursos com a corredors biològics i la importància de la vegetació de ribera i els rocams distribuïts en mosaic per al manteniment de la biodiversitat herpetològica. En conseqüència, no només cal tenir en compte les espècies que típicament habiten aquest hàbitats com a característiques, sinó totes aquelles que l'utilitzen temporalment.

A més de les espècies típicament aquàtiques o lligades al medi aquàtic, com són la serp d'aigua i la serp de collaret, als marges dels rierols de la muntanya mitjana es poden localitzar el llangardaix ocel·lat, el lluert, la sargantana roquera, la sargantana ibèrica, el vidriol, la serp verd-i-groga, la serp verda, la serp blanca i l'escurçó pirinenc, tots comentats anteriorment.

4. L'ALTA MUNTANYA

■ Els boscos de coníferes d'alta muntanya: pinedes de pi negre i avetoses

Els boscos de pi negre i d'abet es troben a l'estatge subalpi entre els 1.600-1.800 i els 2.200-2.400 m. En termes quantitativs predominen els primers, mentre que els segons queden restringits a la part baixa dels vessants obacs en contacte amb la vegetació altimontana. Cal tenir en compte que especialment el bosc de pi negre es troba per sota de la seva extensió potencial, ja que tradicionalment s'ha anat transformant en matolls i prats per l'acció humana.

L'ambient del sòl d'aquests boscos, molt humit i ombrívol, resulta força hostil per als rèptils i, per això, tret dels ecotons amb prats i matollars subalpins, el nombre d'espècies i d'individus resulta baix.

D'aquesta manera, només el vidriol, espècie d'hàbits secretius i que precisa d'humitat i substrats tous, és l'únic rèptil que es troba en quantitats apreciables. També alguns ofidis com la serp verd-i-groga i l'escurçó pirinenc poden ser observats als boscos de coníferes d'alta muntanya, especialment a les altituds inferiors. Malgrat tot, cap d'aquestes presenta abundàncies significatives, ja que es tracten habitualment d'individus que provenen de matollars o prats propers.

El mateix es pot aplicar a les sargantanes. La sargantana vivípara (*Lacerta vivipara*) apareix de vegades a les petites clarianes del bosc, on pot arribar gràcies als seus menors requeriments tèrmics i a la seva tolerància de la humitat. En canvi, la sargantana roquera només apareix al limit del bosc i sempre amb molt escassos efectius.

■ Els matollars subalpins

Els matollars primaris o secundaris de l'alta muntanya lleidatana ocupen extenses àrees, tant a les zones de pedregam per sobre dels 2.000-2.500 m, on no es fan prats, com en aquelles d'altituds inferiors, on s'ha produït una denudació substancial dels boscos de coníferes. Així doncs, de la mateixa manera que als prats subalpins la superfície dels matollars s'ha anat incrementant gradualment per l'acció antròpica.

En qualsevol cas, l'estructura que presenta aquest medi resulta summament favorable per a molts rèptils, ja que els proporciona refugis vegetals i menjar. D'altra banda, la permeabilitat a la radiació solar produeix un ambient tèrmicament més favorable i els permet desenvolupar conductes d'insolació activa. A més, allà on el substrat rocós, les construccions humanes o el contacte amb d'altres ambients proporcionen una major heterogeneïtat espacial, aquestes condicions favorables s'incrementen. No és d'estranyar, doncs, que el nombre d'espècies que es troben als matollars subalpins sigui superior al d'altres ambients de l'alta muntanya. Malgrat tot, aquesta riquesa sempre és relativa, ja que no arriba mai als nivells assolits en àrees d'altitud inferior.

Els llangardaixos, principalment el lluert, però també el molt escàs llangardaix pirinenc (*Lacerta agilis*), són molt dependents de la presència de matolls en l'àmbit de la seva distribució, encara que les majors abundàncies es donen quan aquest medi forma un mosaic amb prats i boscos de coníferes. D'aquesta manera, aquests saures heliòfils i molt mòbils fan servir els matolls com a lloc per a alimentar-se i protegir-se dels depredadors, mentre que surten a insolar-se a les àrees més obertes de prat, alhora que també fan incursions als boscos propers. Circumstancialment, el llangardaix ocel·lat també pot aparèixer en matollars oberts ben orientats, tot i que sempre amb efectius molt reduïts.

Pel que fa a les sargantanes, necessiten igualment una radiació solar abundant per a les seves activitats, però les seves capacitats de desplaçament a curt termini són més limitades, per la qual cosa depenen més de les condicions locals i, especialment, del contacte

del matollar amb el prat. Així, la sargantana vivípara fa servir els grups de matolls aïllats propers a prats entollats i mulleres. Aquesta espècie és l'única que habitualment s'enfila a les seves branques. Més rarament, la sargantana roquera també s'hi pot trobar, encara que en aquest cas lligada a rocams, troncs caiguts, construccions, etc., i només els individus immadurs podem aparèixer dins del matollar pròpiament dits.

Al contrari, el vidriol, saure de costums críptiques que no necessita una insolació important, pot aparèixer fàcilment als matollars de substrat tou i humit, encara que és difícil de detectar i generalment s'observa quan s'aixequen pedres i troncs.

Les serps també poden aparèixer al matollar, si bé amb abundàncies molt limitades. L'escurçó pirinenc i la serp verd-i-groga són les úniques que poden aparèixer amb relativa freqüència, encara que la primera moltes vegades es troba associada als ecotons amb el prat i acumulacions de pedres d'origen natural o artificial. La serp llisa septentrional resulta molt més escassa als matollars, encara que, com ja s'ha esmentat, és present on hi ha abundants concentracions de sargantanes. Com el llargardaix ocel-lat, la serp verda és una espècie mediterrània, però molt eurioica, que pot arribar a l'alta muntanya, tot i que sempre amb densitats baixes i en àrees molt restringides.

■ Els prats alpins i subalpins

Als Pirineus, les pastures d'alta muntanya constitueixen un medi relativament uniforme des del punt de vista de l'estructura de la vegetació, amb una gran dominància del substrat herbaci. Les pastures alpines apareixen en grans altituds (per sobre dels 2.000-2.500 m, segons les orientacions), on les condicions climàtiques i del sòl no permeten el desenvolupament de cobertura arbòria ni arbustiva. A més, l'acció humana, que ha combinat tales, incendis i ramaderia extensiva, també ha incrementat progressivament l'extensió de les pastures a l'estatge subalpi a costa dels boscos de coníferes.

Des del punt de vista del poblament reptilià, les pastures alpines i subalpines representen un medi amb característiques ambivalents. D'una banda, la baixa cobertura vegetal, fa que les seves característiques tèrmiques esdevinguin favorables, especialment als prats alpins de les àrees més elevades on la formació de boires és més reduïda. D'altra banda, l'escassetat d'indrets adients que serveixen com a refugi (matolls, pedres, troncs, etc.) suposa una limitació considerable, de manera que la distribució de molts rèptils tendeix a fer-se contagiosa, amb concentracions importants a aquests microhàbitats favorables. Per això, el nombre d'espècies presents s'incrementa quan apareix una certa heterogeneïtat espacial per la presència de rocams, construccions humanes (parets, bordes, etc.) i, en general, on el prat forma ecotó amb d'altres hàbitats com els boscos de coníferes, els matollars subalpins i fins i tot les tarteres i les mulleres. No obstant això, en conjunt la comunitat de rèptils dels prats alpins i subalpins es pot qualificar de pobra, ja que algunes de les espècies que hi apareixen s'han de considerar marginals.

Entre els saures heliòfils, el lluert manca als veritables prats alpins d'altitud, però apareix als marges dels prats subalpins, amb els boscos de coníferes i formant mosaic amb els matollars sub-

alpí. En ambdós casos, aquesta espècie fa servir el prat com a àrea d'insolació i d'alimentació i es refugia ràpidament en àrees més vegetades quan se sent amenaçat. Són els individus immadurs els que més s'endinsen al prat lluny de la vegetació d'una certa alçada. Adicionalment, les femelles també posen els ous als prats ben orientats, sempre que disposin de pedres o matolls adients que serveixin de protecció. El mateix es pot aplicar al llargardaix pirinenc, encara que el seu caràcter extremament restringit a les terres de Lleida fa que estigui absent en la major part dels casos.

La sargantana vivípara és l'única que es troba a les àrees exclusivament herbàcies de prat alpi i, de vegades, als prats subalpíns que sorgeixen per deforestació de les pinedes de pi negre o de les avetoses. És particularment abundant en prats inundables a la vora de mulleres. La sargantana roquera queda restringida als substrats fissurats, normalment rocams i construccions, encara que els juvenils es poden moure per les àrees d'herba i, per tant, són capaços de colonitzar roques i construccions aïllades. Aquesta espècie segueix també els enderroc de les pistes d'alta muntanya i arriba més amunt del límit dels arbres. El seu congènere, la sargantana ibèrica, només apareix en aquests mateixos mitjans de manera excepcional i sempre lligada a vessants ben insolats amb rocams propers i baixa cobertura vegetal.

El vidriol es troba amb certa freqüència als prats subalpíns, especialment quan no són lluny d'àrees forestals i presenten substrats tous i humits amb pedres ben repartides. Pot ser localment abundant en àrees de pastura, de vegades properes a construccions, on se'l localitza sota les pedres en les últimes hores del dia.

Pel que fa a les serps, l'escurçó pirinenc és l'espècie més abundant i polivalent. S'alimenta de micromamífers i sargantanes i es troba tant a les zones herbàcies com a les acumulacions de pedres i construccions. A més, abasta un ampli rang altitudinal que va des dels prats subalpíns guanyats al bosc fins al límit dels prats alpins. Contràriament, la serp llisa septentrional, de dieta estrictament sauròfaga, manca en molts prats alpins i no s'allunya dels afloraments rocallosos, on cerca refugi i aliment. Igualment, la serp de collaret apareix als prats subalpíns humits, però generalment s'associa a punts d'aigua, on s'alimenta de peixos i amfibis. La serp verd-i-groga només es troba ocasionalment, i sempre en relació amb àrees més cobertes.

■ Ambients especials: les mulleres

Mulleres, torberes i prats entollats representen uns ambients particularment freqüents a l'alta muntanya, on són afavorits per l'abundància d'aigua estancada la major part de l'any. Les especials característiques de la vegetació associada fan que l'efecte de ramaderia es limiti a una perturbació mecànica, i només han desaparegut allí on s'han fet obres específiques de dessecació i/o construccions.

Encara que sovint es troben ben insolades, les mulleres amb manca d'indrets secs, representen una forta restricció per als adults de la major part d'espècies de rèptils d'alta muntanya. Com a conseqüència, la comunitat reptiliana resulta molt pobra. Malgrat tot, la elevada compactació de la vegetació que proporcionen innumbrables refugis i fonts potencials d'aliment permet l'existència de densitats elevades d'individus, encara que la seva presència no sigui gaire evident.

La sargantana vivípara és l'espècie dominant en aquests tipus d'ambients, on pot assolir densitats considerables. Es tracta d'un saure bastant especialitzat que, a diferència d'altres sargantanes, no té cap inconvenient a entrar a l'aigua i pot romandre actiu a temperatures molt baixes o en condicions climatològiques adverses. Malgrat el seu nom, les poblacions lleidetanenes dipositen ous entre la vegetació humida, on també passa gran part de la seva vida. També en aquest ambient pot aparèixer un dels seus potencials depredadors, l'escurçó pirinenc, tot i que aquí els seus efectius poblacionals són més reduït que en d'altres ambients de l'alta muntanya.

■ Ambients especials: les tarteres

Les tarteres i roquissars inestables silícis o calcaris d'alta muntanya són bastant comuns en vessants pronunciats, tant a l'estatge alpi com al subalpi. Òbviament, es tracta d'un medi poc alterat per l'acció humana, tret d'aquelles actuacions lligades a les infraestructures turístiques.

Malgrat la seva aparent simplicitat estructural, el poblament de rèptils que presenten és relativament ric, especialment pel que fa als saures saxicoles. En efecte, la enorme disponibilitat de refugis potencials, juntament amb una certa abundància d'artròpodes sota les pedres, proporcionen un entorn adient per les sargantanes. Les condicions d'insolació són bones, especialment a les altituds superiors, però, en contrapartida, les condicions tèrmiques i la presència de neu pot limitar l'activitat fins a 3-4 mesos a les altituds superiors.

La situació descrita és la de la sargantana pirinenca (*Iberolacerta bonnali*), pallaresa (*Iberolacerta aurelio*) i aranesa (*Iberolacerta aranica*), endemismes pirinencs que en diferents massissos ocupen el mateix nínxol ecològic: el d'un petit animal insectívor de caire heliòfil que viu a altituds elevades, amb l'activitat limitada als mesos més càlids i que, una vegada escalfat sobre les roques hi troba l'amagatall i s'hi alimenta. Aquestes tres espècies són substituïdes gradualment per la sargantana roquera en les tarteres altituds inferiors, on les condicions climatològiques són menys rigoroses. Excepcionalment, pot aparèixer també la sargantana ibèrica, sempre que la orientació dels vessants i/o les condicions climatològiques ho permetin.

Amb tota seguretat, l'escurçó pirinenc és l'únic ofidi que pot arribar fins a les altituds on es troben les sargantanes endèmiques dels Pirineus i en depreda d'elles, encara que no de manera exclusiva. Les seves abundàncies ha de ser més baixes que als prats alpins. En altituds inferiors, hom troba, a més, la serp llisa septentrional, molt més especialitzada a viure sota roques i amb una dieta pràcticament limitada a les sargantanes.

■ Rierols d'alta muntanya

Els cursos d'aigua d'alta muntanya es caracteritzen per la mida petita, el fort corrent, la pobresa en nutrients i les baixes temperatures que es mantenen al llarg de l'any. Concretament, les seves característiques tèrmiques fan que, a diferència del que succeeix a la muntanya mitjana i a la plana, els rèptils específicament aquàtics (tortugues, serps d'aigua) hi siguin pràcticament absents. Algunes escasses observacions indiquen que l'escurçó pirinenc als prats alpins pot apropar-se molt a l'aigua i fins i tot ficar-se dins.

Classe: Rèptils
Ordre: Quelonís
Família: Emídids
Nom científic: *Emys orbicularis*
Nom català: Tortuga d'estany
Nom castellà: Galàpago europeo

Descripció: Closca de 180-250 mm (màx. 300), poc bombada, més en els mascles, el·líptica i més ampla per la part posterior. En els joves, closca carenada i circular. Cinc plaques vertebrals, quatre costals i dos supracaudals. Plastró mòbil mitjançant un lligament articular. No té plaques inguinals. Dits amb membrana interdigrítal i ungles ben desenvolupades. Cua més llarga en els mascles. Cuirassa és de color fosc, gris, verdós o negre amb línies i punts grocs. Plastró groguenc o verdós amb taques brunes o negres. Juvenils de color marró o bru amb petites taques grogues.

Biologia: Hi ha poques dades sobre la biologia d'aquesta tortuga a Catalunya. Ovipara, la femella posa de 3 a 16 ous en un forat que després tapa amb terra. La incubació dura de 8 a 15 setmanes. El sexe dels juvenils ve determinat per la temperatura. Alguns exemplars poden viure més de 100 anys. S'alimenten sota l'aigua o a la superfície. La seva dieta està basada en amfibis (larves i adults), peixos, cargols, insectes i carroonya. Els joves són més carnívors que els adults. Si la temperatura és bona no hivernen, podent estar actives durant els mesos freds.

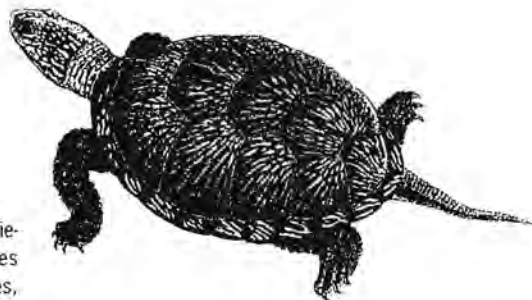
Hàbitat: Es troba a altituds inferiors als 600 metres. Els biòtops ocupats són punts d'aigua

en bon estat amb poc o gents de corrent (rirols, estanys, sèquies, etc.). Ocupa les vores de les masses d'aigua, on aprofita les pedres, troncs i tota mena de substrats per insolar i vegetació per amagar-se.

Distribució: Gran part d'Europa des de la península Ibèrica fins a l'est d'Àsia (mar d'Aral). Cap al nord arriba fins a l'est d'Alemanya, Polònia i països bàltics. Sud d'Europa i Sicília, Còrsega, Sardenya i Balears (Mallorca i Menorca). Nord del Magrib i nord de l'Iran, Ucraïna, Rússia, Caucas i vores nord i sud del mar Caspi. Poblacions aïllades a l'Àsia Menor, Iraq i Síria. A la península Ibèrica és absent a la submeseta nord, Cornisa Cantàbrica i sud-est peninsular, així com a moltes serralades de certa importància. A Lleida es coneixen poblacions a la Noguera i al Segrià.

Estatu: Llei 22/2003, de protecció dels animals, espècie protegida; Libro rojo: Vulnerable; Conveni de Berna: Annex II; Directiva Hàbitats: Annex I, II i V.

Amenaces: Destrucció d'hàbitat, especialment punts d'aigua, contaminació química (plaguicides i fertilitzants), possible competència amb espècies al·loctones, així com captures tant accidentals com voluntàries.



Classe: Rèptils
Ordre: Quelonís
Família: Batagúrids
Nom científic: *Mauremys leprosa*
Nom català: Tortuga de rierol
Nom castellà: Galàpago leproso

Descripció: Closca de 200 mm, poc bombada, ovalada, comprimida dorsoventralment i més ampla per la part posterior. Carena poc marcada a la part anterior i posterior. En els joves, closca carenada i circular. Cinc plaques vertebrals, quatre costals amb onze de marginals i dos de supracaudals. Plaques inguinals i axil·lars ben desenvolupades. Dits amb membrana interdigrítal i ungles ben desenvolupades. Cua més llarga en els mascles. Cuirassa de color bru o ocre oliva amb taquetes i petites línies grogues. Plastró amb taques negres simètriques a ambdós costats de la línia mitjana. Juvenils de color marró amb taques grogues o vermelloses. Sovint els animals grans tenen la cuirassa coberta d'algues.

Biologia: Hi ha poques dades sobre la biologia d'aquesta tortuga a Catalunya. Ovipara. El zel comença a la primavera. Els nius es troben sota terra i contenen d'un a tretze ous. Al mes es produeix l'eclosió. Dades del Marroc indiquen una longevitat d'uns 23 anys. Espècie omnívora, encara que pot menjar també animals com: peixos, larves i adults d'amfibis, insectes o carroonya i matèria vegetal que busquen preferentment al fons de les masses d'aigua. Si la tempe-

ratura és bona, estan actives durant l'hivern.

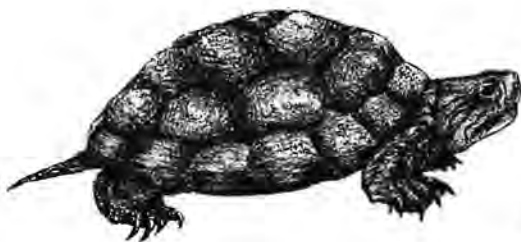
Hàbitat: Ambients amb influència mediterrània. Estanys, basses i rierols de corrent feble. En aquests ambients és possible observar exemplars insolats sobre pedres, troncs i tota mena de substrats en les vores dels punts d'aigua.

Distribució: la península Ibèrica, sud de França, el Magrib, Gàmbia, nord de Mauritània, Líbia i part de Mali. A la península Ibèrica comprèn la meitat sud amb franges de penetració cap al nord (costa de Catalunya, la vall de l'Ebre fins a Navarra i regions de Castella i Lleó). Absent a tota la Cornisa Cantàbrica, nord de Portugal i bona part dels Pirineus. A Lleida existeixen dues citacions: Balaguer (la Noguera) i al Segrià, probables ramificacions de les poblacions de la Vall de l'Ebre.

Estatu: Llei 22/2003, de protecció dels animals, espècie protegida; Libro rojo: Vulnerable; Conveni de Berna: Annex II; Directiva Hàbitats: Annex I, II i V.

Amenaces: Destrucció d'hàbitat, especialment punts d'aigua, contaminació química (plaguicides i fertilitzants), possible competència amb espècies al·loctones, així com captures tant accidentals com voluntàries.





Classe: Rèptils

Ordre: Quelonis

Família: Batagúrids

Nom científic: *Trachemys scripta*

Nom català: Tortuga de tempes rojes
(malanomenada de Florida)

Nom castellà: Tortuga de Florida

Descripció: Closca fins a 279 mm, poc bombada, ovalada, comprimida dorsoventralment i eixamplada cap a la part posterior, carena vertebral dèbil. En els joves closca circular, sense carena apreciable. Cinc plaques vertebrals, quatre de costals i onze de marginals. Extremitats fortes i robustes. Dits amb membrana interdigital i ungles ben desenvolupades. Cua llarga, més en els mascles. Cuirassa de color oliva fins bru amb bandes o línies grogues que formen reticulats i/o ocells. Plastró groc uniforme, més intens en els joves, amb un patró de taques brunes més o menys intens. El cap, coll i extremitats presenten bandes grogues. Taca, de color vermell viu, a cada costat del coll.

Biologia: Hi ha constància de tres citacions de reproducció. Una al delta del Llobregat, una altra al delta de l'Ebre i una darrera als aiguamolls de l'Empordà. És reproduïx a la primavera i la posta consisteix en 8-9 ous. Espècie fonamentalment carnívora. S'alimenta de peixos i granotes, així com d'insectes. Encara que no s'ha constatat, pot entrar en competència amb altres espècies de tortugues autòctones.

Hàbitat: Es tracta d'una tortuga de caràcter termòfil, la qual cosa fa que, gairebé, tots els exemplars trobats en llibertat a Catalunya es trobin dins del domini mediterrani costaner. Darrerament s'ha constatat la seva presència més a l'interior. La citació de Lleida correspon a un exemplar dins d'una bassa. L'hàbitat ocupat correspon al mateix de les tortugues d'estany i de rierol.

Distribució: Introduïda a la península Ibèrica. La seva àrea d'origen es troba a Amèrica i és molt àmplia. Abasta des del nord de l'estat d'Illinois als Estats Units fins al Brasil. La subespècie introduïda es distribueix per la conca del Mississipi, i des de l'oest dels estats de Florida i Virginia fins a l'extrem oriental de Nou Mèxic. A Lleida s'ha constatat la seva presència al riu Ebre i a Arties a la Vall d'Aran. No es pot descartar la seva presència a altres localitats.

Estatus: El comerç i la importació de la subespècie *T. s. elegans* està prohibit a la UE des de 1997.



Classe: Rèptils

Ordre: Saures

Família: Gecònids

Nom científic: *Tarentola mauritanica*

Nom català: Dragó comú, dragonet

Nom castellà: Salamanesca común



Descripció: Fins a 85 mm. Cos robust, aplanat. Cap gros, ample, triangular, més gran en els mascles. Ulls grossos sense parpelles. Pupil·la vertical. Dors amb escates molt petites. Presenten tubercles punxeguts disposats en sèries longitudinals. Potes curtes. Dits aplanats (el 3 i el 4 amb ungles) i amples a la part distal. Sota els dits es troben de 10 a 20 lamel·les no dividides que actuen com a ventoses. Cua amb tubercles molt prominents i punxeguts. Ventre llis amb escates planes i hexagonals. Coloració blanquinosa, gris clar o fosc i, fins i tot, quasi negra. Poden tenir taques disposades en unes bandes que alternen amb bandes més clares.

Biologia: Crepuscular i nocturna. Encara que es pot veure activa durant el dia. Ovípar, es reproduïx a la primavera i a l'estiu. Pot tenir dues postes a l'any generalment només de dos ous cadascuna. Els petits surten als 4-12 dies als llocs càlids (fins 9 mesos a localitats més fredes). Poden viure fins a uns 8 anys. Insectívors. És freqüent que capturi insectes al voltant de la llum. Emet uns xiscles característics lligats al seu comportament territorial.

Hàbitat: Es troba en tot tipus de biòtops mediterranis. Es rarifica a la muntanya mitjana, on s'associa a les construccions humanes (tant

ciutats i pobles com cases aïllades i ruïnes); també és present en biòtops modificats per l'ésser humà (tot tipus de conreus) i biòtops naturals com erms, garrics, vegetació de ribera, pinedes de pi blanc i fins i tot alzinars. Escàs en àrees de cobertura vegetal elevada. És un bon grimpador, encara que es pot trobar sota troncs i pedres.

Distribució: Nord d'Àfrica des del Marroc fins al Sinaí i Palestina, península Ibèrica, costa mediterrània francesa i italiana, àrees de Dalmàcia i Grècia i moltes illes mediterrànies. A la península Ibèrica falta a Galícia, nord-est de Portugal, la Cornisa Cantàbrica, gran part de la Submeseta nord, la Rioja, Navarra, així com a la província de Sòria i àrees adjacents de Guadalajara i Terol. A Lleida només és absent a la Vall d'Aran, el Pallars Sobirà i l'Alta Ribagorça.

Estatus: Llei 22/2003, de protecció dels animals, espècie protegida; Real Decreto 439/90: Annex II; Libro rojo: Preocupació menor; Conveni de Berna: Annex III.

Amenaces: Augment dels cultius agrícoles extensius. És una espècie perseguida popularment per menjar la roba guardada en els armaris (sense cap fonament).



Classe: Rèptils
Ordre: Saures
Família: Lacèrtids
Nom científic: *Psammodromus algirus*
Nom català: Sargantaner gros
Nom castellà: Lagartija collilarga

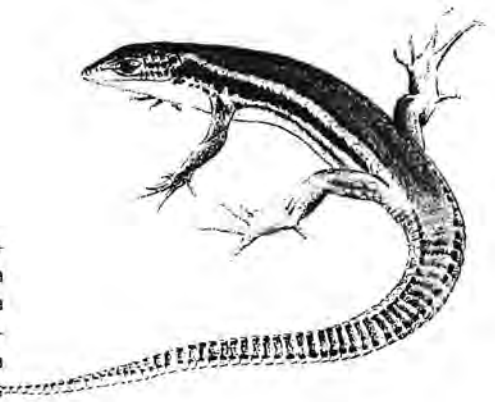
Descripció: Fins a 80 mm de LCC. Cos cilíndric recobert per grans escates imbricades que dorsalment són carenades. Coll sense collaret. Cua rígida de fins a dues vegades i mitja la LCC. Extremitats curtes. Mascles amb cap més desenvolupat i porus femorals més patents; femelles amb tronc més llarg i més línies d'escates ventrals. Coloració dorsal bruna o verd oliva amb dues dorsolaterals groguenques. El ventre és blanquinós o nacrat. Mascles amb ocells blaus als costats anteriors. Els grans animals poden presentar color groc a la regió gular. Juvenils més foscos amb cua de tons taronges.

Biologia: Activitat de març a octubre, però pot variar. Mascles territorials. Còpules entre abril i juliol. Ovipar, 1 posta d'uns 5 (2-9) ous. Gestació de 30-40 dies i incubació d'uns 3 mesos, naixements a l'agost-setembre. Maduresa sexual al segon any calendari. Dieta molt diversa a base d'artròpodes amb predomini d'heteròpters i coleòpters. S'amaga dins la vegetació i pot grimpar per arbres i arbusts.

Hàbitat: Qualsevol ambient amb certa influència mediterrània i que presenti una cobertura arbustiva mínima. A la plana, ocupa tota mena d'ambients excepte les àrees intensament conreades. A la muntanya mitjana, s'associa a la vegetació submediterrània (rouredes, pinedes de pinassa, boixedes, joncedes, prats...), encara que pot també trobar-se a pinedes de pi roig i rouredes.

Distribució: Global: Nord del Magrib (Marroc, Algèria i Tunísia), península Ibèrica i el sud-est de França fins al Roine (Rosselló i Llenguadoc). Península: es distribueix arreu, excloent la Galícia d'influència atlàntica, Astúries, Cantàbria i el nord del País Basc. Lleida: Només és absent de la Vall d'Aran, de la major part del Pallars Sobirà i de l'Alta Ribagorça.

Estatus: Llei 22/2003, de protecció dels animals, espècie protegida; Real Decreto 439/90: Annex II; Libro rojo: Preocupació menor; Conveni de Berna: Annex II.
Amenaces: Incendis i conreus agrícoles extensius.



Classe: Rèptils
Ordre: Saures
Família: Lacèrtids
Nom científic: *Psammodromus hispanicus*
Nom català: Sargantaner petit
Nom castellà: Lagartija cenicienta

Descripció: LCC entre 37 i 50 mm. Cos cilíndric recobert dorsalment per escates carenades mitjanes. Collaret feble. Cua més curta que el doble de la LCC. Extremitats curtes. Mascles amb cap més gran i porus femorals més patents que es fan petits a la part distal; femelles amb tronc més llarg, més línies d'escates ventrals i porus petits i uniformes. Reticulat dorsal format per quatre línies longitudinals blanquinoses interrompudes per bandes transversals fosques sobre un fons bru o grisenc. Ventre blanquinós amb irisacions. Alguns mascles amb ocells de vegades blau-verds als costats anteriors. Juvenils més foscos.

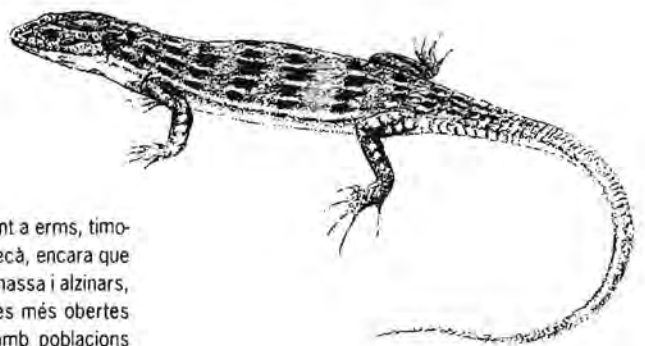
Biologia: Activitat de març a octubre però pot variar. No territorial. Còpules d'abril a juliol. Ovipar, 1 posta d'uns 3 (2-4) ous; gestació de 30 dies i incubació d'uns 2 mesos, naixements al juliol. Maduresa sexual al primer any calendari. No acostuma a viure més d'un any. Dieta diversa a base d'artròpodes amb predomini d'aranèids i heteròpters. Es desplaça molt ràpidament pels espais entre matolls i pot en-sorrar-se.

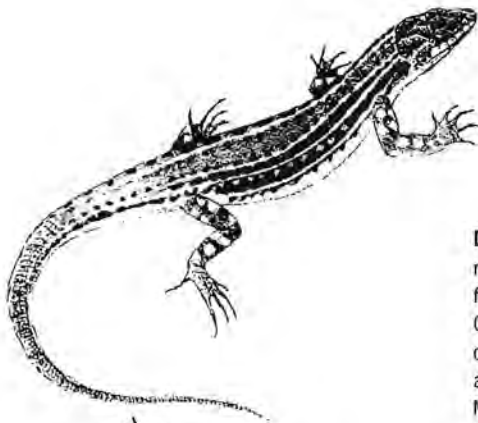
Hàbitat: Ambients mediterranis oberts de la plana on s'associa a la vegetació baixa i densa,

disposada en mosaic. Típicament a erms, timonedes i guarets de conreu de secà, encara que també a pinedes de pi blanc i pinassa i alzinars, sempre esclarissats. A les àrees més obertes l'espècie és més abundant i amb poblacions més estables.

Distribució: Global: península Ibèrica i SE de França, ultrapassant el Roine fins gairebé la frontera italiana. Península: gran part del territori, exclosos el nord-oest de Portugal, Galícia, gran part de la Submeseta nord, la Serralada Cantàbrica, el Sistema Ibèric i als Pirineus i PrePirineus. Lleida: poblacions disseminades a l'Urgell, el Pla d'Urgell, la Noguera, el Segrià, les Garrigues, la Segarra i el Solsonès.

Estatus: Llei 22/2003, de protecció dels animals, espècie protegida; Real Decreto 439/90: Annex II; Libro rojo: Preocupació menor; Conveni de Berna: Annex II.
Amenaces: Incendis, conreus agrícoles extensius i transformació de terres en regadius; manca de connexió entre poblacions i extincions locals.





Classe: Rèptils
Ordre: Saures
Família: Lacèrtids
Nom científic: *Acanthodactylus erythrurus*
Nom català: Sargantana cua-roja
Nom castellà: Lagartija colirroja

Descripció: Fins a 75 mm de LCC. Cos robust i ample. Dors amb escates petites. 8 fileres d'escates ventrals subquadrangulars. Cap robust i elevat amb ulls grans sense placa occipital. Collaret llis ben marcat. Cua inferior al doble de la LCC. Extremitats molt llargues. Mascles amb cua més llarga eixamplada a la base. Femelles amb més línies d'escates ventrals. Dorsalment set bandes longitudinals fosques alternades amb fileres de taques clares. Ventre blanquinós. Mascles amb ocells grocs als costats. Juvenils ratllats però molt foscos. Vermell intens a cuixes i cua de juvenils i femelles en zel.

Biologia: Activitat d'abril a setembre. No territorial. Còpules d'abril a juliol. Ovipara, 1 posta de 3-5 ous; gestació d'uns 40 dies i incubació d'uns 2,5 mesos, naixements des de mitjans d'agost. Maduresa sexual al segon any de vida. Dieta d'artròpodes amb un gran domini dels himenòpters, sobretot formigues. Realitza desplaçaments molt amplis per espais amb vegetació escassa o nul·la. Excava caus a la base dels matolls.

Hàbitat: Zones àrides, estèpiques o molt erosionades. Especialista en substrats sorrencs o sòls poc consolidats amb vegetació molt esclarissada. Ocupa erms, prats secs, així com talussos i marges de camins als conreus de secà.

Distribució: Global: Marroc, nord d'Algèria i península Ibèrica. Península: els dos terços meridionals (absent del nord-oest de Portugal, Galícia, gairebé tota Castella i Lleó, la Serralada Cantàbrica, la Rioja, pràcticament tot Navarra, el nord d'Aragó, el Sistema Ibèric i els Pirineus i PrePirineus). Lleida: extrem meridional, Segrià (Serós) i Garrigues (Castellidans).

Estatus: Llei 22/2003, de protecció dels animals, espècie protegida; Real Decreto 439/90: Annex II; Libro rojo: Preocupació menor; Conveni de Berna: Annex II.

Amenaces: Conreus agrícoles extensius, transformació de terres en regadius, manca de connexió entre poblacions i extincions locals.



Classe: Rèptils
Ordre: Saures
Família: Lacèrtids
Nom científic: *Lacerta lepida*
Nom català: Llangardaix ocel·lat
Nom castellà: Lagarto ocelado

Descripció: Fins a 200 mm de LCC. Cos robust i cap gros i ample. Escates dorsals petites. 8-10 fileres de ventrals trapezoïdals imbricades. Collaret serrat. Cua que representa 1,5 a 2 vegades la LCC. Mascles més grans amb cap i porus femorals més desenvolupats. Femelles amb més fileres de ventrals i tronc més llarg. El disseny dorsal amb taques negres sobre fons verd groguenc. Cap més bru. Ocells blaus als costats. Ventre color blanquinós uniforme. Mascles més verdosos i amb ocells més marcats. Juvenils amb fileres transversals d'ocells clars encerclats de fosc.

Biologia: Activitat de març a octubre. Mascles territorials. Còpules de març a maig. Ovipar, 1-2 postes d'uns 15 (5-20) ous; gestació de 70-100 dies i incubació de 2-3 mesos, naixements al setembre. Maduresa sexual al tercer any de vida. Dieta d'artròpodes amb predomini dels grans coleòpters. Pot consumir petits vertebrats (polls, rosegadors, sargantanes). Fa servir com a refugi els grans forat de rocams, troncs, etc. Grimpa amb facilitat per arbres i arbusts.

Hàbitat: Tota mena d'ambients exclosos els completament humanitzats i els de l'alta mun-

tanya. Limitat per la disponibilitat d'indrets per insolar-se, a les àrees forestals, i de refugis adients a les àrees obertes. A la plana només evita les àrees urbanes i els conreus de regadiu. A la muntanya mitjana ocupa àrees amb vegetació submediterrània, però també pinedes de pi roig i prats.

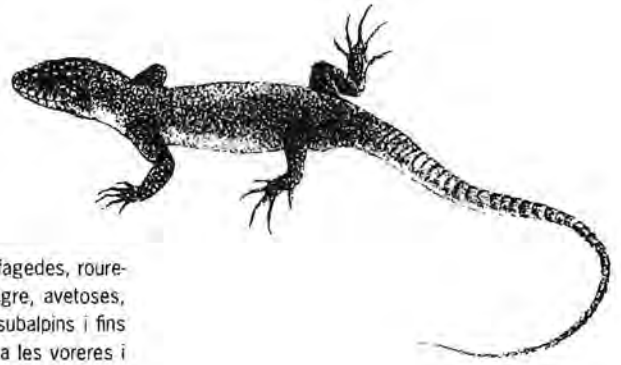
Distribució: Global: península Ibèrica i sud de França penetrant per la zona d'influència mediterrània (Midi). Remunta el Roine fins a Valence, arriba als Alps marítims i passa a la Ligúria italiana, on és molt costaner. També en àrees no mediterrànies a la baixa Aquitània, sud del Massís Central i Les Landes, Charente marítima i sud de la Vendée. Península: Només absent al nord de Lugo, el vessant nord de la Serralada Cantàbrica, País Basc i nord de Navarra. Lleida: Només absent de l'alt Pirineu i tota la Vall d'Aran.

Estatus: Llei 22/2003, de protecció dels animals, espècie protegida; Libro rojo: Preocupació menor; Conveni de Berna: Annex II.

Amenaces: Incendis i conreus agrícoles extensius, persecució per aversió, atropellaments.



Classe: Rèptils
Ordre: Saures
Família: Lacèrtids
Nom científic: *Lacerta bilineata*
Nom català: Lluert
Nom castellà: Lagarto verde



Descripció: Fins a 130 mm de LCC. Cos llarg, no deprimit i cap alt i estret. Les escates dorsals petites, més o menys carenades i més estretes que les dels costats. 6 fileres de ventrals trapezoidals imbricades. Collaret serrat. Cua de 1,5 a 2 vegades la LCC. Mascles amb cap més grans que les femelles que presenten més línies d'escates ventrals i tronc més llarg. Coloració dorsal verda o verd groguenca uniforme. Cap més bru. Ventre de blanquinós a groc. Mascles amb puntejats foscos i taques grogues i, durant el zel, amb gola blava. Femelles amb 2-4 longitudinals blanquinoses. Juvenils bruns, uniformes o amb 2-4 longitudinals clares.

Biologia: Activitat de març-abril a setembre-octubre. Poc territorial. Còpules d'abril a maig. Ovipar, 1 posta d'uns 9 (4-15) ous; gestació d'uns 2 mesos i incubació d'uns 3 mesos, naixements al setembre. Maduresa sexual al tercer any de vida. Dieta d'artròpodes amb predomini dels coleòpters i els ortòpters; ocasionalment també petits vertebrats. Fa servir com a refugi la vegetació i els marges de bosc.

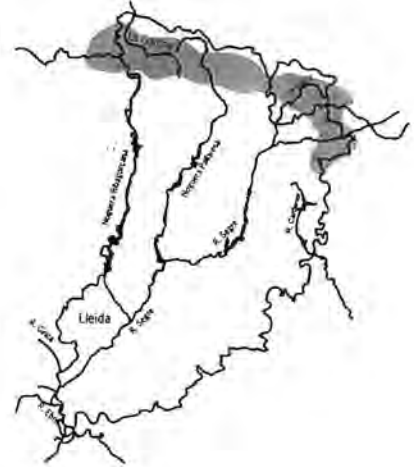
Hàbitat: Àrees humides de la muntanya mitjana i l'alta muntanya. Habitualment associat a

bosc (alzinars de muntanya, fagedes, rouredes, pinedes de pi roig i pi negre, avetoses, etc.), però també a matollars subalpins i fins i tot pastures subalpines. Ocupa les voreres i clarianes de bosc, marges de camins i prats, sempre que tinguin vegetació. De vegades pot trobar-se en construccions en ruïnes.

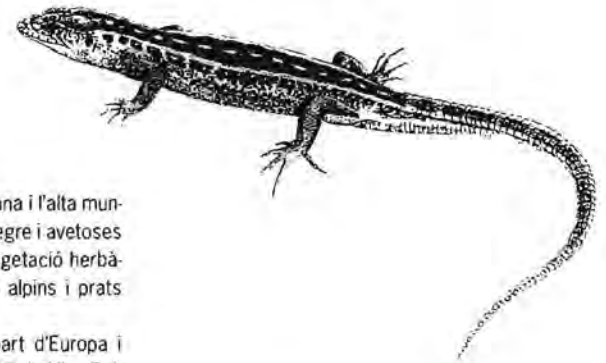
Distribució: Global: gran part d'Europa central i meridional, al nord fins a Alemanya, sud de Polònia i nord de França. Sud per les tres peninsules mediterrànies i l'illa de Sicília. Cap a l'est fins a Ucraïna meridional i nord de Turquia. Península: meitat oriental d'Astúries, nord de Castella i Lleó, Cantàbria, País Basc, Navarra i Pirineus i Prepirineus. Lleida: Vall d'Aran, Pallars Sobirà, nord de l'Alt Urgell, la Cerdanya i nord del Solsonès.

Estatu: Llei 22/2003, de protecció dels animals, espècie protegida; Real Decreto 439/90: Annex II; Libro rojo: Preocupació menor; Conveni de Berna: Annex II; Directiva Hàbitats: Annex IV

Amenaces: Incendis, conreus agrícoles extensius, atropellaments.



Classe: Rèptils
Ordre: Saures
Família: Lacèrtids
Nom científic: *Lacerta agilis*
Nom català: Llangardaix pirinenc
Nom castellà: Lagarto ágil



Descripció: Fins a 90 mm de LCC. Cos molt robust amb cap arrodonit. Escates dorsals granulars, més estretes a la banda vertebral. 6-8 fileres de ventrals trapezoidals imbricades. Collaret serrat. Cua fins a 1,5 vegades la LCC. Extremitats robustes i curtes. Mascles amb cap més gran i tronc més curt que les femelles. Banda vertebral bruna o gris amb una vertebral clara al centre, dues dorsolaterals clares i flancs verdosos. Ocells clars orlats de negre. Cap bru. Ventre de blanc a groc verdós. Mascles més verds, amb ocells més marcats i un pigallat fosc a la zona ventral. Juvenils bruns i, sovint, amb ocells blancs encerclats de negre.

Biologia: Activitat d'abril-maig a setembre. Poc territorial. Còpules al maig. Ovipar, 1 posta d'uns 12 (6-20) ous; gestació i incubació d'uns 2 mesos cadascuna, naixements a l'agost. Maduresa sexual al tercer any de vida. Dieta d'artròpodes amb predomini dels coleòpters i els ortòpters. Fa servir com a refugi els arbusts.

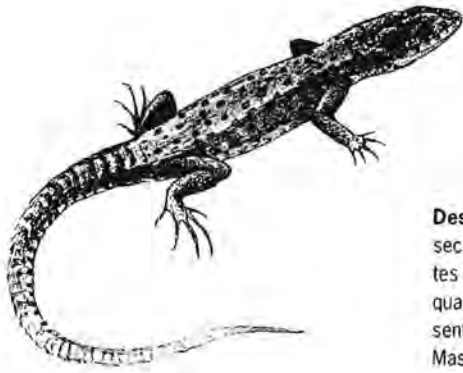
Hàbitat: Molt restringit a la mitjana i l'alta muntanya en pinedes de pi roig i pi negre i avetoses esclarissades, amb abundant vegetació herbàcia i arbustiva. També en prats alpins i prats entollats de fons de valls.

Distribució: Global: la major part d'Europa i Àsia Central fins a la Xina, Mongòlia i el llac Baikal; a Europa, des dels Pirineus fins al Caucas i des del S d'Escandinàvia fins als Alps italians i el nord de Grècia amb poblacions aïllades al S i SW d'Anglaterra. Península: Pirineus occidentals (Andorra i Pirineus catalans), Lleida: exclusivament a la Cerdanya. S'han de desestimar les citacions del Pallars Sobirà i la Vall d'Aran.

Estatu: Llei 22/2003, de protecció dels animals, espècie protegida; Real Decreto 439/90: Annex II; Libro rojo: Quasi amenaçada; Conveni de Berna: Annex II; Directiva Hàbitats: Annex IV.

Amenaces: Incendis, conreus agrícoles extensius, infraestructures turístiques, àrea de distribució restringida.





Classe: Rèptils
Ordre: Saures
Família: Lacèrtids
Nom científic: *Lacerta vivipara*
Nom català: Sargantana vivípara
Nom castellà: Lagartija de turbera

Descripció: Fins a 65 mm de LCC. Cos de secció circular. Cap arrodonit i petit. Escates carenades i petites. 6 fileres de ventrals quadrangulars. Collaret serrat. Cua que representa el doble de la LCC. Extremitats curtes. Mascles amb cap i porus femorals més desenvolupats. Femelles amb més línies de ventrals i tronc més llarg. Dorsals i laterals negres més o menys interrompudes sobre un fons bru gris o verd; dorsolaterals clares. Costats més foscos i ventre clar. Mascles més pigmentats, especialment al ventre (taques negres). De vegades també tons grocs o taronges al ventre durant l'època de zel. Juvenils molt foscos, gairebé negres.

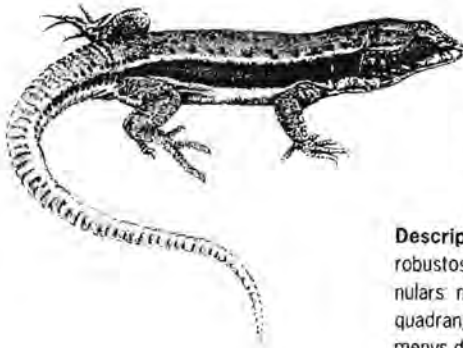
Biologia: Activitat d'abril a octubre. No territorial. Còpules de maig a juny. Ovipara a Lleida, 1 posta de 6 (3-8) ous; gestació de menys de 2 mesos i incubació d'uns 2,5 mesos, naixements a l'agost. Maduresa sexual al segon any de vida. Dieta d'artròpodes dominada pels dípters i les aranyes. Cerca refugi a la vegetació atapeïda; també pot submergir-se a l'aigua o al fang.

Hàbitat: Ambients no mediterranis de la mitjana i l'alta muntanya on ocupa indrets humits, fins i tot entollats. Associada a pinedes de pi negre, avetoses, torberes, prats subalpins i alpins, així com a la part baixa de tarteres.

Distribució: Global: des de la península Ibèrica i Irlanda fins al Japó; límit nord a la tundra i límit sud al nord de la Xina, Rússia i sud dels Urals, els Balcans, els Alps italians i francesos i els Pirineus. Península: part nord-oriental de Galícia, Astúries, Cantàbria, nord de Castella i Lleó, el País Basc i els Pirineus fins a la vall de Núria. Lleida: Vall d'Aran, el nord de l'Alta Ribagorça, dels dos Pallars i de la Cerdanya adjacent a Andorra.

Estatus: Llei 22/2003, de protecció dels animals, espècie protegida; Real Decreto 439/90; Annex II; Libro rojo: Quasi amenaçada; Conveni de Berna: Annex II.

Amenaces: Conreus agrícoles extensius.



Classe: Rèptils
Ordre: Saures
Família: Lacèrtids
Nom científic: *Iberolacerta bonnali*
Nom català: Sargantana pirenaica
Nom castellà: Lagartija pirenaica

Descripció: Fins a 65 mm de LCC. Cos i cap robustos i aplanats. Dors amb escates granulars mitjanes. 6 fileres d'escates ventrals quadrangulars juxtaposades. Collaret llis. Cua menys del doble de la LCC. Mascles més petits i femelles amb més línies d'escates ventrals i tronc més llarg. Dors grisós o bru clar, més pigmentat als mascles amb dues dorsolaterals febles. Costats bru fosc i ventre blanquinós uniforme. Juvenils amb dors i cua de color gris.

Biologia: Activitat de finals de maig a principis de setembre. Còpules al maig-juny. Ovipara, 1 posta de 2-5 ous; gestació de menys de 2 mesos i incubació d'uns 2 mesos, naixements a l'agost. Maduresa sexual al quart any calendari. Dieta a base d'artròpodes lapidícoles. Pot grimpar sobre superfícies pedregoses gairebé verticals i troba refugi sota grans pedres.

Hàbitat: Alta muntanya on ocupa rocams amb escassa o nul·la vegetació i fort pendent (tarteres).

Distribució: Global i Península: alt Pirineu central i centrooriental. Lleida: sud de la Vall d'Aran i nord del Pallars Sobirà (massissos de Sant Maurici i Aigüestortes fins a la Bonaigua).

Estatus: Llei 22/2003, de protecció dels animals; espècie protegida. Libro rojo: Vulnerable; Conveni de Berna: Annex II; Directiva Hàbitats: Annex II i IV.

Amenaces: Infraestructures turístiques, comerç il·legal, àrea de distribució restringida (endemisme pirinenc).



Classe: Rèptils
Ordre: Saurès
Família: Lacèrtids
Nom científic: *Iberolacerta aranica*
Nom català: Sargantana aranesa
Nom castellà: Lagartija aranesa

Descripció: Fins a 66 mm de LCC. Cos i cap robustos i aplanats. Dors amb escates granulars mitjanes. 6 fileres d'escates ventrals quadrangulars juxtaposades. Collaret llis. Cua menys del doble de la LCC. Mascles més petits i femelles amb més línies de ventrals i tronc més llarg. Dors bru o grisenc cobert per petites taques negres que formen dues bandes, més denses als mascles. Dues dorsolaterals clares més marcades a la meitat anterior. Costats bruns molt foscos i ventre blanquinós amb petites taques negres. Juvenils amb dors i cua de color gris.

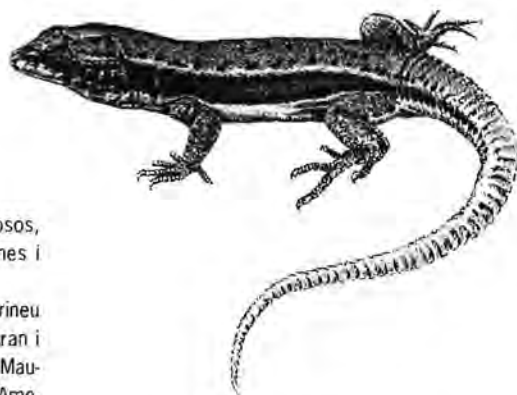
Biologia: Activitat de finals de maig a principis d'octubre. Còpules al maig-juny. Ovípara, 1 posta de 2-5 ous; gestació de menys de 2 mesos i incubació d'un mes, naixements a l'agost. Maduresa sexual al quart any calendari. Dieta amb predomini dels artròpodes lapidícoles. Grimpa sobre pedres però també per córrer entre l'herba. Fa servir pedres com a refugi.

Hàbitat: Alta muntanya. Indrets rocallosos, tarteres i pedregams amb pastures alpines i subalpines.

Distribució: Global i Península: alt Pirineu centrooriental. Lleida: Nord de la Vall d'Aran i Alt Pallars (àrees adjacents al massís de Mauberne, incloent serra de Guarbes, serra d'Ameros, Liat, tuc de la Pica, tuc de Crabera, port d'Urets, port de l'Orlà).

Estatus: Llei 22/2003, de protecció dels animals, espècie protegida; Libro rojo: En perill crític; Conveni de Berna: Annex II; Directiva Hàbitats: Annex II i IV.

Amenaces: Infraestructures turístiques (estacions d'esquí), comerç il·legal, àrea de distribució molt restringida (endemisme pirinenc).



Classe: Rèptils
Ordre: Saurès
Família: Lacèrtids
Nom científic: *Iberolacerta aurelioi*
Nom català: Sargantana pallaresa
Nom castellà: Lagartija pallaresa

Descripció: Fins a 62 mm de LCC. Cos i cap robustos i aplanats. Dors amb escates granulars mitjanes. 6 fileres d'escates ventrals quadrangulars juxtaposades. Collaret llis. Cua menys del doble de la LCC. Mascles més petits i femelles amb més fileres de ventrals i tronc més llarg. Dors bru clar cobert per petites taques negres en tota la superfície. Dues dorsolaterals blanquinoses. Vertebral patent a la cua. Costats bruns molt foscos amb vores negres. Ventre groc o ataronjat (fins i tot als subadults) amb petites taques negres. Juvenils amb dors gris o bru, dorsolaterals marcades i cua blavosa o verda.

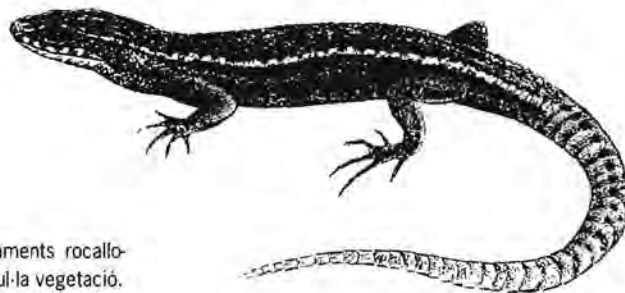
Biologia: Activitat de finals de maig a principis d'octubre. Còpules al maig-juny. Ovípara, 1 posta de 2-3 ous; gestació de menys de 2 mesos i incubació d'un mes, naixements a l'agost. Maduresa sexual al quart any calendari. Dieta a base d'artròpodes lapidícoles. Pot grimpar sobre superfícies pedregoses gairebé verticals i troba refugi sota grans pedres.

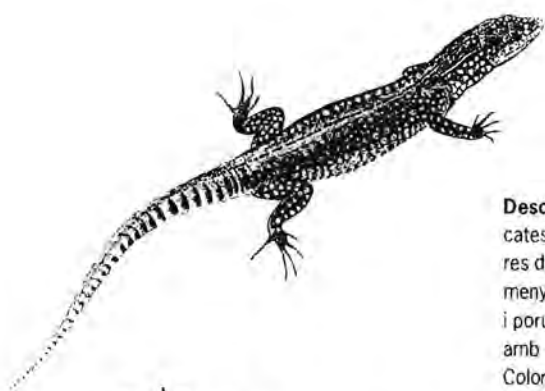
Hàbitat: Alta muntanya. Afloraments rocallosos i tarteres amb escassa o nul·la vegetació.

Distribució: Global i Península: alt Pirineus oriental (alt Pallars i zones adjacents de França i Andorra). Lleida: Nord del Pallars Sobirà (massissos de Mont-roig i Pica d'Estats).

Estatus: Llei 22/2003, de protecció dels animals, espècie protegida; Libro rojo: En perill; Conveni de Berna: Annex II; Directiva Hàbitats: Annex II i IV.

Amenaces: Infraestructures turístiques (refugis de muntanya i estacions d'esquí), comerç il·legal, àrea de distribució molt restringida (endemisme pirinenc).





Classe: Rèptils
Ordre: Saures
Família: Lacèrtids
Nom científic: *Podarcis muralis*
Nom català: Sargantana roquera
Nom castellà: Lagartija roquera

Descripció: LCC fins a 75 mm. Dors amb escates granulars petites i no imbricades. 6 fileres de ventrals quadrangulars. Collaret llis. Cua menys del doble de la LCC. Mascles amb cap i porus femorals més desenvolupats. Femelles amb més línies de ventrals i tronc més llarg. Coloració bruna amb taques negres i amb dues dorsolaterals clares. Un ocel clar sobre l'extremitat anterior. Costats molt foscos. Ventre blanquinós amb negre o rovellat formant taques a les ventrals externes i un reticle a la regió gular. Mascles amb costats reticulats i, sovint, ventre salmó, taronja o groc. Femelles més ratllades. Juvenils més foscos.

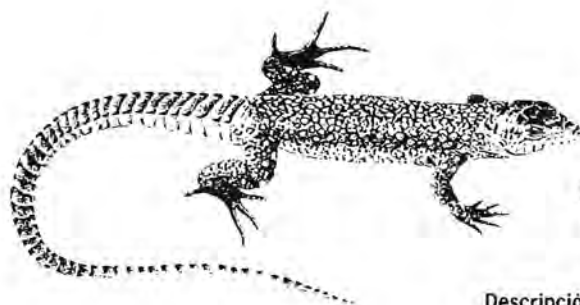
Biologia: Activitat de febrer a novembre. Poc territorial. Còpules de març a juny. Ovipara, 1-2 postes d'uns 5 (2-9) ous; gestació d'1-1,5 mesos i incubació d'1,5-3 mesos, naixements des de juliol fins a setembre. Maduresa sexual al primer o segon any calendari. Dieta a base d'artròpodes, amb predomini dels heteròpters i dels himenòpters. S'amaga a les fissures de les roques però també pot fer servir la vegetació.

Hàbitat: Mitjana i alta muntanya, on ocupa tota mena d'ambients no mediterranis: rouredes, pinedes de pi roig i pi negre, avetoses, fagedes, així com boscos de ribera, tota mena de prats i alguns conreus. També en construccions i, fins i tot, en nuclis urbans.

Distribució: Global: bona part d'Europa central i meridional des del NE ibèric fins a la Turquia europea i, des del sud d'Holanda, vall del Rin, Txèquia, Eslovàquia i Romania, fins al S de les penínsules italiana i balcànica. Península: NE de Galícia, Astúries, nord de Castella i Lleó, Cantàbria, País Basc, Sistema Ibèric septentrional, Pirineus i Prepirineus; també a Guadarrama i serra de Gúdar i Peniyagolosa. Lleida: Vall d'Aran, Pallars Sobirà, nord del Pallars Jussà, Alta Ribagorça, Alt Urgell i la Cerdanya.

Estatus: Llei 22/2003, de protecció dels animals, espècie protegida; Real Decreto 439/90: Annex II; Libro rojo: Preocupació menor; Conveni de Berna: Annex II; Directiva Hàbitats: Annex IV

Amenaces: Infraestructures turístiques i aïllament d'algunes poblacions (port del Comte).



Classe: Rèptils
Ordre: Saures
Família: Lacèrtids
Nom científic: *Podarcis hispanica*
Nom català: Sargantana ibèrica
Nom castellà: Lagartija ibèrica

Descripció: Fins a 65 mm de LCC. Cos i cap habitualment aplanats. Dors amb escates granulars. 6 fileres de ventrals quadrangulars. Collaret llis. Cua menys del doble de la LCC. Mascles amb cap i porus femorals més desenvolupats. Femelles amb més línies de ventrals i tronc més llarg. Disseny dorsal força variable. Fons bru clar, rarament verd, amb taques negres i dues dorsolaterals clares. Ventre blanquinós amb taques negres a la regió gular i ventrals externes. Mascles amb disseny més reticulat i, de vegades, amb ventre salmó; femelles més ratllades i de vegades amb la gola groga. Juvenils amb un reticulat contrastat i més foscos.

Biologia: Activitat gairebé continua a la plana, de febrer a novembre a altres indrets. Poc territorial. Còpules de març a juny. Ovipara, 2 (1-3) postes d'uns 4 (2-7) ous; gestació de 1-1,5 mesos i incubació de 2 mesos, naixements a partir de juliol. Maduresa sexual al primer any calendari. Dieta a base d'artròpodes, sobretot dípters, heteròpters i aranyes. Fa servir qualsevol mena de fissura com a amagatall.

Hàbitat: Tot tipus d'ambients excepte els molt forestals i els d'alta muntanya més extrems. Més saxícola que *P. muralis*, és especialment abundant a marges i parets de pedres, talussos, vores de camins, troncs, runa amb abundants fissures.

Distribució: Global: península Ibèrica excepte N de Galícia, costa asturiana i l'alt Pirineu; N del Magrib i part del Llenguadoc-Rosselló al S del Massís Central fins al Roine, al qual no ultrapassa, arribant fins gairebé a la zona de Lió. Lleida: Només absent de la Vall d'Aran i el nord del Pallars Sobirà.

Estatus: Llei 22/2003, de protecció dels animals, espècie protegida; Real Decreto 439/90: Annex II; Libro rojo: Preocupació menor; Conveni de Berna: Annex II.

Amenaces: Conreus agrícoles extensius.



Classe: Rèptils
Ordre: Saures
Família: Ànguids
Nom científic: *Anguis fragilis*
Nom català: Vidriol
Nom castellà: Lución

Descripció: Fins als 300 mm de LCC. Aspecte serpentiforme amb les extremitats totalment atrofiades. Ulls amb parpelles mòbils, diverses fileres d'escates a la part ventral i cua autotomitzable que finalitza en punxa cornificada. Cap cònic. Sense coll diferenciat. Cos de secció circular i molt allargat, Cua llarga. De 24 a 26 fileres d'escates al voltant del cos, molt llises i iguals. Coloració dorsal és bruna amb tonalitats daurades. Part dorsal més clara que els costats. Coloració ventral de color clar o, fins i tot, negre. Femelles més grans i amb coloració més contrastada. Juvenils amb el dors daurat i costats, ventre i línia vertebral negres.

Biologia: No hi ha dades sobre la biologia d'aquesta espècie a Catalunya. Les dades procedents de l'alt Aragó indiquen que l'activitat s'inicia al març i finalitza al novembre. Dieta basada en els gasteròpodes i els oligoquets. És una espècie ovovivípara. La reproducció s'inicia al mes d'abril amb les còpules. Els parts tenen lloc des de finals d'estiu fins a l'octubre, parint fins a 22 cries per part. A les poblacions del nord d'Europa les femelles es reproduïxen cada dos anys.

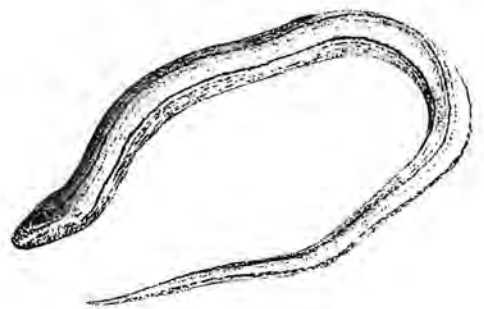
Hàbitat: Es pot trobar en biòtops molt diversos però sempre humits. Ocupa tant pinedes de pi roig i pinassa, fagedes, rouredes i boscos de

ribera com alzinars mediterranis, prats, conreus i clarianes. Molt lligat al primer horitzó del sòl i a l'estrat herbaci, és l'únic rèptil que es pot trobar a l'interior dels boscos. Prefereix substrats poc compactats amb una humitat alta. Es refugia sota troncs, pedres i caus de rosegadors.

Distribució: Pràcticament tot Europa amb l'excepció d'una part de la península Ibèrica, Irlanda i el nord de la península escandinava. Cap a l'est, l'espècie estén la seva distribució fins als Urals, la mar Càspia i part de l'Àsia Menor. A la península Ibèrica segueix una ampla franja del nord peninsular estenent-se per Portugal fins a Lisboa. Nuclis poblacionals aïllats en el Sistema Central. No es troba en la franja mediterrània al sud del delta de l'Ebre. A Lleida no ha estat citat a les comarques de les Garrigues, l'Urgell i el Pla d'Urgell.

Estatut: Llei 22/2003, de protecció dels animals, espècie protegida; Real Decreto 439/90: Annex II; Libro rojo: Preocupació menor. Conveni de Berna: Annex III; Directiva Hàbitats: Annex IV.

Amenaces: Destrucció d'hàbitat. Cultius agrícoles extensius. Destrucció dels boscos de ribera.



Classe: Rèptils
Ordre: Saures
Família: Esciníids
Nom científic: *Chalcides striatus*
Nom català: Lludrió llistat
Nom castellà: Eslizón tridáctilo ibérico

Descripció: Fins a 480 mm de LCC. Aspecte serpentiforme. cap triangular i petit amb musell arrodonit. Sense coll diferenciat. Cos molt allargat de secció cilíndrica. Extremitats molt curtes amb només tres dits. Cua de la mateixa longitud que la resta del cos. 20 a 26 fileres d'escames al voltant del cos, iguals al dors i al ventre. Femelles quelcom més grans. Coloració dorsal de fons és grisa, groguenca, oliva o bruna, amb tonalitats metàl·liques. Disseny llistat dorsolateral format per nou línies (de vegades més) brunes o negres que destaquen del color de fons.

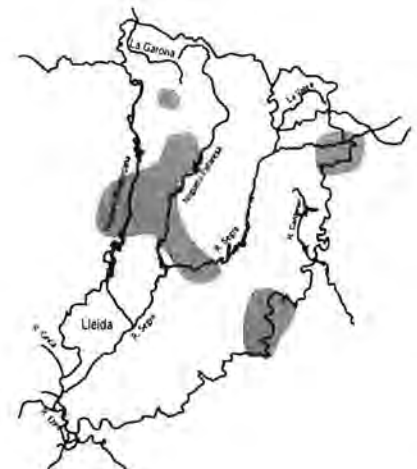
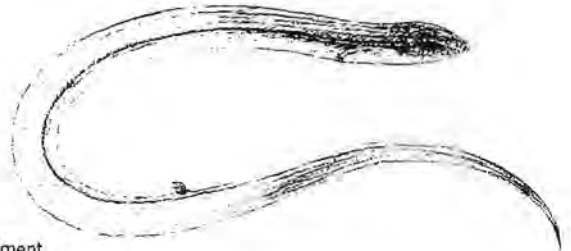
Biologia: Espècie molt críptica. No hi ha dades sobre la biologia d'aquesta espècie a Catalunya. Activitat diürna, A les hores de més calor restringeix la seva activitat. Poden hivernar durant els mesos més freds. Espècie ovovivípara. A principis de primavera comencen les còpules. Els parts tenen lloc uns tres mesos després parint d'una a 15 cries. Dieta constituïda per escarabats, grills, erugues, cargols i aranyes. És una espècie molt ràpida i difícil de detectar.

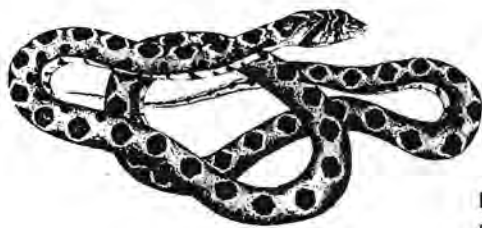
Hàbitat: Es pot trobar en biòtops relativament humits encara que li agrada prendre el sol amb certa freqüència vora les pedres. Està molt lligat a herbassars, conreus herbacis i prats, ja que té dependència per aquesta mena de comunitats vegetals. Quan no hi ha vegetació herbàcia ocupa llocs amb vegetació arbustiva baixa.

Distribució: la península Ibèrica, el Llenguadoc-Rosselló, Provença i la Ligúria italiana. Sembla haver-se extingit de l'Aquitània, i d'algunes localitats aïllades de la Gironda (França). A la península Ibèrica es distribueix per tota la superfície peninsular excepte part dels Pirineus centrals, la costa del País Basc i Cantàbria i una ampla franja de la costa mediterrània, des del sud de Tarragona fins a Cadis. A Lleida s'ha localitzat al Pallars Jussà i la Noguera.

Estatut: Llei 22/2003, de protecció dels animals, espècie protegida; Real Decreto 439/90: Annex II; Libro rojo: Preocupació menor; Conveni de Berna: Annex III.

Amenaces: Destrucció d'hàbitat i per persecució per considerar-la espècie perillosa (sense cap fonament).





Classe: Rèptils

Ordre: Ofidis

Família: Colúbrids

Nom científic: *Hemorrhois hippocrepis*

Nom català: Serp de ferradura

Nom castellà: Culebra de herradura

Descripció: Ofidi de mida mitjana o gran que pot assolir els 180 cm de llarg. Ulls grans i pupil·les rodones. És la única colobra europea que presenta una filera d'escates entre l'ull i les supralabials. El cos és llarg, esvelt i la cua és llarga. Tenen entre 25 i 29 fileres d'escates dorsals llises. Al cos presenta una sèrie de taques romboïdals grans, disposades en fileres de color negre o marró fosc. La coloració de fons pot variar de blanquinosa a verd fosca. Ventre pot variar de groguenc a vermellós. Al cap destaca una taca fosca en forma de ferradura, d'on li ve el nom. Els joves presenten una coloració molt més contrastada que els adults.

Biologia: És una serp eminentment diürna, activa des del més de març fins a novembre. S'alimenta fonamentalment de petits mamífers i altres rèptils. Les aus i els invertebrats també són consumits en proporció menor. Inicia la reproducció cap al mes de maig, produint-se la posta al juliol. Ponen entre 4 i 11 ous i els naixements tenen lloc a partir del mes d'agost. La maduresa sexual s'assoleix als 500 mm de LCC als mascles i 700 mm a les femelles.

Hàbitat: Les poques citacions existents d'aquesta espècie a Lleida fan difícil la caracterització de l'hàbitat. A zones properes i am-

bients similars aquest ofidi ocupa zones típicament mediterrànies com els alzinars, les pinedes de pi blanc i el garric. També ocupa zones de conreu d'ametller i oliveres. S'ha localitzat des del nivell del mar fins als 600 m d'altitud, encara que les majors densitats es troben per dessota dels 200 m. És una espècie de zones baixes, mediterrànies i moderadament seques. Sembla preferir sòls rocallosos.

Distribució: La serp de ferradura és una espècie d'origen nord-africà que assoleix el límit de distribució nord a Catalunya. Ocupa el Magrib, el sud de Sardenya, on probablement és introduïda, i la península Ibèrica. Molt rara a les terres de Lleida, ha estat localitzada de forma molt puntual només a les comarques de la Noguera, el Segrià i el Pallars Jussà. La citació més al nord se situa a Tremp.

Estatus: Llei 22/2003, de protecció dels animals, espècie protegida; Real Decreto 439/90: Annex II; Libro rojo: Preocupació menor; Conveni de Berna: Annex II; Directiva Hàbitats: Annex IV. Amenaces: Pèrdua d'hàbitat, incendis forestals, conreus extensius, persecució humana que pateixen tots els ofidis, mort per atropellaments.



Classe: Rèptils

Ordre: Ofidis

Família: Colúbrids

Nom científic: *Hierophis viridiflavus*

Nom català: Serp verd-groga

Nom castellà: Culebra verdiamarilla

Descripció: És un ofidi de mida mitjana a gran que pot assolir fins als 150 cm i excepcionalment apropar-se als 2 m. El cos és llarg i esvelt; la cua també és llarga. El cap ben diferenciat no és gaire gran, hi destaquen els ulls i presenta una cresta supraocular petita. Les escames dorsals, en nombre de 19 fileres transversals, són llises. La coloració dorsal és negra o verda fosca amb taques grogues grans a la part nual del cos, que esdevenen línies groguenques discontinues fins a convertir-se en un ratllat característic a la cua. El jove és de color gris clar o verdós, amb taques clares de color groc molt visibles al cap.

Biologia: Serp diürna i heliòfila, inicia la seva activitat al març i la finalitza a l'octubre. S'alimenta fonamentalment de mamífers i rèptils, incloses les serps. També captura ocells i menjja ous. Les còpules es produeixen al mes de maig i la posta s'inicia a finals de juny. La posta varia entre 5 i 12 ous que eclosionen de sis a vuit setmanes després.

Hàbitat: Aquesta serp es troba a altituds compreses entre els 700 i 2.000 m, cota que sembla no superar. És una serp de muntanya mitjana i estatge montà. Ocupa les pinedes de pi roig, boixeres i, en general, en zones de

cobertura vegetal arbòria i arbustiva mitjanes dins de la seva àrea de distribució. La seva moderada termofília fa que en els seus ambients sigui localitzada en vessants assolellats, marges de boscos, carreteres i al voltant de surgències termals.

Distribució: La distribució de la serp verd groga abasta la península italiana, bona part de França, el nord-est de la península Ibèrica i algunes illes de la Mediterrània com ara Sicília, Malta, Sardenya i Pelagosa. A la península Ibèrica, només es distribueix per la zona pirinenca, des del País Basc fins a Catalunya. A Catalunya, es troba en àrees dels Pirineus i Prepirineus. A Lleida ha estat localitzada a les comarques de la Vall d'Aran, Pallars Sobirà, Alta Ribagorça, el nord del Pallars Jussà, Alt Urgell i la Cerdanya.

Estatus: Llei 22/2003, de protecció dels animals, espècie protegida; Real Decreto 439/90: Annex II; Libro rojo: Preocupació menor; Conveni de Berna: Annex II; Directiva Hàbitats: Annex IV.

Amenaces: Atropellaments ja que és una de les espècies que presenta més mortalitat per aquest factor, persecució humana que pateixen tots els ofidis.



Classe: Rèptils

Ordre: Ofidis

Família: Colúbrids

Nom científic: *Malpolon monspessulanus*

Nom català: Serp verda

Nom castellà: Culebra bastarda

Descripció: És l'ofidi més gran de Catalunya, podent superar els 2 m de LT. És verinosa opistoglífa. El cap és llarg i punxegut. Ulls grossos amb prominents crestes supraoculars entre les quals és l'escama frontal llarga i estreta. El cos és gruixut. La cua és moderadament llarga. Les escames dorsals, en nombre de 17-19 fileres en la part central, són llises amb un solc central patent. La coloració dorsal varia des d'un verd més o menys fosc fins a negre verdós. Lateralment, la coloració dominant és més fosca mentre que el ventre és groc, de vegades piguella de taquetes fosques.

Biologia: La seva activitat s'inicia a primers de març i s'estén fins a principis de novembre. S'alimenta quasi exclusivament de vertebrats, encara que la major part de les preses pertanyen al rèptils i els mamífers. Als 3-5 anys són madures sexualment. Les còpules s'inicien al maig i s'estenen fins al juny. La posta té lloc al juliol i l'eclosió es produeix a finals d'agost i setembre. La posta consta de 4 a 15 ous.

Hàbitat: Es troba des del nivell del mar fins als 2.000 m. Malgrat ser una espècie mediterrània i termòfila, es distribueix per un ampli rang de temperatures, no trobant-se en àrees per sota

dels 8° C de temperatura mitjana anual. Ocupa un gran nombre de biòtops, des de la plana fins a l'estatge montà: garrics, brolles i pinedes, alzinars, bardissars i canyissars. També és freqüent en tota mena de conreus i biòtops degradats, fins i tot al medi urbà. En tots els casos sovint s'observa en els marges i parets de pedres.

Distribució: La distribució mundial de la serp verda va des del Caucas fins als Balcans, nord d'Àfrica, península Ibèrica, França meridional i illes gregues. A la península Ibèrica es distribueix pràcticament arreu, rarificant-se cap a la Cornisa Cantàbrica i els Pirineus. A Lleida es distribueix de manera general per totes les comarques i només manca a la Vall d'Aran, nord del Pallars Sobirà i l'Alta Ribagorça.

Estatus: Llei 22/2003, de protecció dels animals, espècie protegida. Libro rojo: Preocupació menor; Conveni de Berna: Annex III.

Amenaces: Pèrdua d'hàbitat, incendis forestals, persecució humana que pateixen tots els ofidis, mort per atropellaments.



Classe: Rèptils

Ordre: Ofidis

Família: Colúbrids

Nom científic: *Rhinechis scalaris*

Nom català: Serp blanca

Nom castellà: Culebra de escalera

Descripció: Encara que pot arribar als 2 m de LT, generalment té una llargària inferior als 150 cm. La cua és llarga. El cap és relativament petit i poc diferenciat del coll. El musell és esmolat. L'ull és petit. Les escates dorsals són llises i estan disposades en 25-30 fileres. La coloració dorsal és molt típica de color castany clar amb dues línies longitudinals brunes fosques o fins i tot negres. El cap presenta a cada costat unes bandes fosques difuminades, que van des de l'ull a la comissura labial. El ventre és de color clar uniforme o amb poques taques fosques. Els juvenils de color gris clar, bru o fins i tot groguenc. El dors presenta dues línies longitudinals incompletes que s'uneixen transversalment per una banda fosca, formant com una escala.

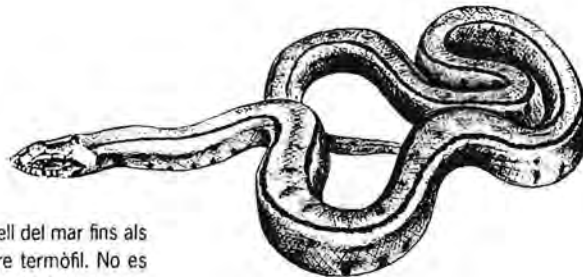
Biologia: L'activitat s'inicia cap al mes de març i finalitza a l'octubre. S'alimenta fonamentalment de mamífers i aus. Les altres preses són anecdòtiques. Els mascles són madurs sexualment amb 500 mm de LT i les femelles amb 660 mm. Les còpules es produeixen a partir del mes de juny. Les postes es produeixen un mes més tard i la formen entre 5 i 15 ous. L'eclosió es produeix de 2 a 2,5 mesos després de la posta.

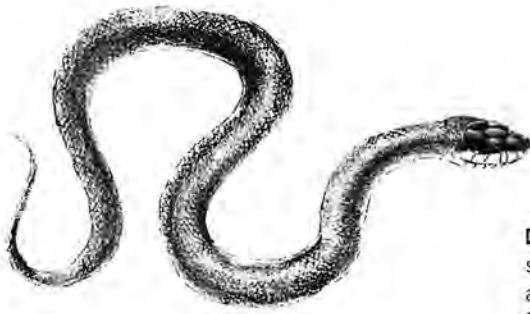
Hàbitat: Es troba des del nivell del mar fins als 1500 m. És una serp de caire termòfil. No es troba per sota l'isoterma dels 13° C de temperatura mitjana anual, i només penetra per les valls pirinenques més càlides seguint aquest límit tèrmic. Ocupa des de biòtops molt secs fins als característics de muntanya mitjana. S'ha trobat en erals, garrics, brolles, pinedes de pi blanc i pinassa, roureda i tota mena de conreus (oliva, ametlla i sobre tot cereals i vinya, fins i tot abandonats) on pot ser molt abundant especialment en els seus marges.

Distribució: La seva distribució s'estén per la península Ibèrica, el sud mediterrani de França i part de la Ligúria italiana. A la península Ibèrica la serp blanca es distribueix àmpliament, faltant únicament a part de Galícia, Cornisa Cantàbrica i nord de Castella i Lleó. A Lleida es troba a la major part de les comarques exceptuant la Vall d'Aran, nord del Pallars Sobirà i l'Alta Ribagorça, gran part de l'Alt Urgell i la Cerdanya.

Estatus: Llei 22/2003, de protecció dels animals, espècie protegida; Real Decreto 439/90: Annex II; Libro rojo: Preocupació menor; Conveni de Berna: Annex III.

Amenaces: Pèrdua d'hàbitat, incendis forestals, persecució humana que pateixen tots els ofidis, mort per atropellaments.





Classe: Rèptils

Ordre: Ofidis

Família: Colúbrids

Nom científic: *Zamenis longissimus*

Nom català: Serp d'Esculapí

Nom castellà: Culebra de Esculapio

Descripció: Serp generalment de mida no superior als 150 cm. Cap petit, ben definit i amb el musell rom. Normalment presenta 23 fileres d'escates llises a la meitat del cos, de vegades menys (17-22). La coloració dorsal és uniforme, gris lluent o bruna oliva, amb petites taques clares a les vores de les escames. El ventre és clar blanquinós o groguenc. Les escames ventrals presenten una petita carena a cada banda. Els joves generalment són més foscos que l'adult i presenten de 4 a 7 fileres de punts obscurs.

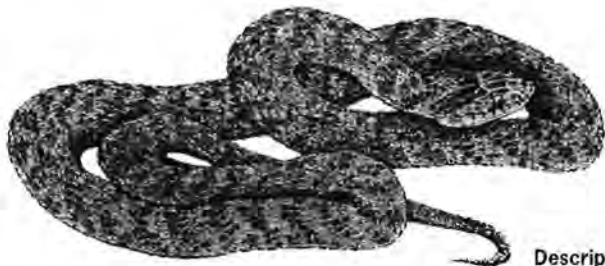
Biologia: Activa des de març a octubre, és fonamentalment diürna. S'alimenta fonamentalment de petits mamífers i secundàriament d'aus. També captura altres rèptils. Els acoblaments es produeixen d'abril a maig i les postes tenen lloc la segona quinzena de juliol o la primera d'agost. La posta oscil·la entre 6 i 10 ous que eclosionen cap al mes de setembre.

Hàbitat: Altitudinalment es distribueix des del 200 m fins als 1.200 m, encara que és abundant als voltants dels 600 m. No es troba per sota dels 700 mm de precipitació anual. Es localitza a biòtops de clara influència eurosibe-

riana com són el bosc caducifoli (castanyedes, fagedes i rouredes) i la pineda de pi roig, així com en altres d'influència mediterrània com ara l'alzinar mediterrani i les brolles. També es pot trobar en prats i boscos mixtos. És una espècie força arborícola.

Distribució: Ocupa el nord de la península Ibèrica, meitat sud de França, Itàlia, Europa Central, els Balcans (Grècia), Turquia i el sud del Caucas. A la península Ibèrica es distribueix per Astúries, Cantàbria, País Basc i tota la franja dels Pirineus. A Catalunya es distribueix per la Vall d'Aran, l'Alta Ribagorça, l'Alt Urgell, el Berguedà, el Ripollès, la Garrotxa, l'Alt Empordà, el Pla de l'Estany, el Gironès, l'Osona, la Selva, el Vallès Oriental i el Maresme. Una població aïllada es troba al Montsec (Pallars Jussà). A Lleida es rarifica més.

Estatus: Llei 22/2003, de protecció dels animals, espècie protegida; Real Decreto 439/90: Annex II; Libro rojo: Dades insuficients; Conveni de Berna: Annex II; Directiva Hàbitats: Annex IV. Amenaces: Pèrdua d'hàbitat, incendis forestals, tals de boscos.



Classe: Rèptils

Ordre: Ofidis

Família: Colúbrids

Nom científic: *Natrix maura*

Nom català: Serp d'aigua

Nom castellà: Culebra viperina

Descripció: Serp petita o mitjana, generalment menys de 70 cm de longitud. Les femelles més grans que els mascles. Cap ben diferenciat i ample. Té dues escames preoculars i dues de postoculars. Ull gros i pupil·la rodona. Escates dorsals carenades i disposades en 21 fileres transversals. Color de fons generalment bru o verdós. El disseny dorsal més comú és una ziga-zaga molt ben marcada, encara que hi ha exemplars que presenten dues fileres de taques fosques alternades, o bé menys sovint serps fosques amb dues ratlles groguenques al llarg del dors. Ventre blanquinós, amb taques negres o gris fosques, sovint quadrangulars.

Biologia: Serp ovípara amb el període de còpules a la primavera i les postes al juny i juliol. La mida de la posta varia en funció de la mida de la femella, però oscil·la entre 3 i 20 ous. Els joves apareixen a finals d'agost o setembre. S'alimenta d'un bon nombre de vertebrats aquàtics incloent peixos i amfibis (tant adults com larves). Els joves també consumeixen invertebrats, especialment cucs de terra. És una serp totalment inofensiva i mai mossega, però en ser amenaçada, aplatina el cap imitant un escorçó, i bufa sonorament.

Hàbitat: Tret dels indrets més freds de la pro-

vincia, és molt freqüent en tot tipus de punts d'aigua com basses naturals i artificials, llacunes, aiguamolls, i basses de rieres i rius amb poc corrent. Sovint se la pot trobar sota pedres però també en altres materials (plàstics, cartons, etc.), o entre la vegetació, generalment prop de l'aigua. També és fàcil d'observar al fons dels punts d'aigua o prenent el sol sobre una roca.

Distribució: el nord-oest d'Àfrica, tota la península Ibèrica, França fins al sud de París, part de Suïssa i una petita franja al nord-oest d'Itàlia. També en algunes illes mediterrànies com Mallorca i Menorca. A la península Ibèrica es distribueix arreu tret de grans altituds, sempre que hi hagi medis aquàtics. A Catalunya és una serp molt freqüent i a la província de Lleida només és absent en els indrets més alts i freds dels Pirineus, però en canvi està present en els rius de força valls pirinenques.

Estatus: Llei 22/2003, de protecció dels animals, espècie protegida; Real Decreto 439/90: Annex II; Libro rojo: Preocupació menor; Conveni de Berna: Annex III. Amenaces: Pèrdua d'hàbitat, destrucció dels punts d'aigua, ús de pesticides i altres productes fitosanitaris.



Classe: Rèptils
Ordre: Ofidis
Família: Colúbrids
Nom científic: *Natrix natrix*
Nom català: Serp de collaret
Nom castellà: Culebra de collar

Descripció: Serp de mida mitjana o gran, fins als 120 cm de longitud. Femelles més grans que els mascles. Cap ben diferenciat. Ull gran amb la pupil·la rodona i l'iris taronja. Una escama preocular i tres de postoculars. 19 fileres d'escames dorsals carenades. Coloració molt variable, entre bruna, verdosa i oliva. Petites taques fosques, generalment quadrangulars, disperses pel dors. Joves amb un collaret groc vorejat de negre, que en els adults de les poblacions ibèriques es perd completament encara que de vegades en queden restes. El ventre és clar, groguenc o verdós, amb taques irregulars negres o grises.

Biologia: Serp ovípara amb mides de posta de vegades molt grans (s'han registrat més de 40 ous en femelles molt grans). L'època de còpules es realitza a la primavera i les postes es poden observar al juny i juliol. S'han descrit postes comunals en algunes poblacions fora de Catalunya. Caça generalment fora de l'aigua i per això la seva dieta inclou peixos, però sobretot amfibis anurs, invertebrats (les serps petites) i fins i tot altres vertebrats terrestres de petita mida. Molt poc agressiva, però en ser agafada bufa i emet un líquid puident per la cloaca. També pot simular que està morta.

Classe: Rèptils
Ordre: Ofidis
Família: Colúbrids
Nom científic: *Coronella austriaca*
Nom català: Serp llisa septentrional
Nom castellà: Culebra lisa europea

Descripció: Serp de mida petita i aspecte esvelt amb la cua llarga. Pot arribar als 75 cm de longitud, però normalment és més curta. Cap petit i poc diferenciat del cos. Ull petit i iris taronja. Té set escames supralabials, la tercera i la quarta en contacte amb l'ull, caràcter que la diferencia de *Coronella girondica*. Generalment té 17 fileres d'escames dorsals però pot arribar a 21. Dors de coloració variable: gris, bru i fins i tot vermellós, amb taques irregulars dorsals i laterals. Té una característica brida fosca que travessa ambdós ulls i arriba des de la commissura labial fins a l'orifici nasal. La coloració ventral és uniforme o com a màxim presenta puntets. Joves semblants als adults amb la coloració dorsal més fosca.

Biologia: Espècie ovovivípara, on el nombre de cries està relacionat amb la mida de la femella. Per això, al tractar-se d'una espècie de petita mida, el nombre d'individus nascuts en cada part quasi mai és superior als deu. Les femelles es reproduïxen cada dos o tres anys, i el període de gestació és variable però no inferior als 3 mesos. S'alimenta principalment de sargantanes, encara que també pot consumir ous de rèptils, artròpodes i fins i tot petits mamífers.

Hàbitat: Serp aquàtica, però menys dependent de l'aigua que *N. maura*. Per això s'ha localitzat en rius, rierols, i basses però també en herbasars, prats, boscos de ribera, pinedes, rouredes i aiguamolls, sovint lluny de l'aigua, sota pedres o troncs, o entre la vegetació.

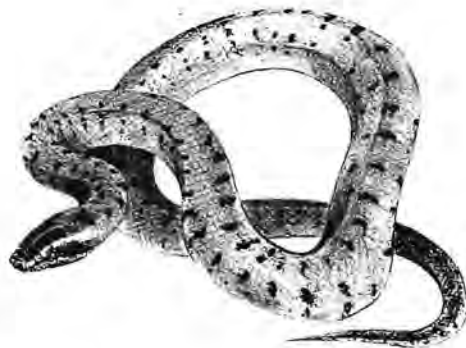
Distribució: Molt àmplia, des del llac Baikal fins al Magrib. A Europa és absent al nord de la Gran Bretanya i bona part de la península d'Escandinàvia, però és present a la resta del continent. A la península Ibèrica es pot trobar arreu encara que es rarifica cap al sud. A Catalunya és freqüent cap a l'est (Girona i Barcelona) i molt escassa i localitzada a les comarques de Ponent. A Lleida es troba en poblacions molt aïllades tant al sud (indrets molt humits) com al nord (valls de rius) de la província.

Estatut: Llei 22/2003, de protecció dels animals, espècie protegida; Real Decreto 439/90: Annex II; Libro rojo: Preocupació menor; Conveni de Berna: Annex III.
Amenaces: Pèrdua d'hàbitat, destrucció dels punts d'aigua, ús de pesticides i altres productes fitosanitaris, atropellaments, persecució humana.

Hàbitat: Ocupa espais aclarits de biòtops de caire eurosiberià o mediterrani humit com pinedes de pi roig i rouredes, i també prats de pastura i brolles. Per la seva alimentació, s'observa al voltant de construccions aïllades i menys sovint en petits nuclis urbans, on cerca les seves preses en marges i parets de pedres. És rara a les zones amb escassa cobertura arbòria.

Distribució: Molt estesa per tot Europa, excepte el nord de la Gran Bretanya i Escandinàvia. Cap a l'est, arriba fins al Caucas, Turquia, Iran i Rússia central. És freqüent al nord de la península Ibèrica i cap al sud, presenta una distribució molt discontinua per les zones de muntanya on les poblacions queden molt aïllades (ex. Cazorla i Sierra Nevada). A Catalunya segueix el mateix patró, freqüent al nord i amb poblacions aïllades i escasses al sud (ex. Prades i Besit). A Lleida hi ha poblacions aïllades per qualsevol lloc dels Pirineus.

Estatut: Llei 22/2003, de protecció dels animals, espècie protegida; Real Decreto 439/90: Annex II; Libro rojo: Preocupació menor; Conveni de Berna: Annex II; Directiva Hàbitats: Annex IV.
Amenaces: Poques amenaces per als seus hàbits discrets. La mortalitat directa en poblacions reduïdes pot ser important.





Classe: Rèptils
Ordre: Ofidis
Família: Colúbrids
Nom científic: *Coronella girondica*
Nom català: Serp llisa meridional
Nom castellà: Culebra lisa meridional

Descripció: Serp petita, normalment inferior als 75 cm. Cap petit amb el musell arrodonit. A diferència de la serp llisa septentrional, la quarta i cinquena escames supralabials toquen amb l'ull. L'iris és taronja. 19 a 21 fileres d'escames dorsals. Coloració dorsal grisa o castanya, amb una sèrie de barres fosques obliqües. En el cap hi ha una grossa taca dorsal darrera dels ulls, una taca en forma d'U invertida al coll i, finalment, una altra taca en el musell que es perllonga en una brida per cada cantó, ultrapassa l'ull i arriba fins a la commissura bucal. Coloració ventral generalment clara amb taques quadrades de color negre. Joves similars als adults, però amb la pigmentació dorsal de fons més clara.

Biologia: Serp ovípara amb mides de posta molt baixes (mai superior als 10 ous) com correspon a una espècie de mida petita. La reproducció sembla ser anual. S'alimenta sobretot de sargantanes, encara que en la seva dieta també s'hi poden trobar artròpodes i petits mamífers. Normalment captura les seves preses en forats, galeries o sota pedres, on són més fàcils de trobar.

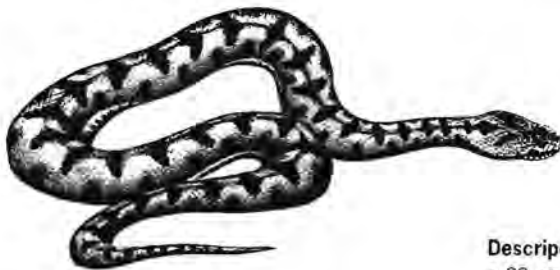
Hàbitat: Ocupa biòtops de caire mediterrani amb rocam o pedregosos (alzinar mediter-

rani, pinedes i rouredes), així com altres de caire més muntanyencs com ara els prats de dall i l'alzinar muntanyenc, arribant al límit del pi roig. També és freqüent en alguns conreus (ex. ametllers) i en cases aïllades. Freqüent sota pedres, en marges, parets i tota mena de construccions. Prefereix indrets amb cobertura arbòria i arbustiva baixes o mitjanes.

Distribució: Tota la península Ibèrica, el nord d'Àfrica, el sud de França i al centre i nord de la península Itàlica. A la península Ibèrica es distribueix per tot arreu a excepció de les zones més elevades i alguns indrets del litoral cantàbric. A Catalunya, només falta al nord de Lleida. A la resta de la demarcació, la seva distribució és continua als vessants orientats del sud dels Pirineus i Prepireneus, i presenta poblacions aïllades més al sud.

Estatus: Llei 22/2003, de protecció dels animals, espècie protegida; Real Decreto 439/90: Annex II; Libro rojo: Preocupació menor; Conveni de Berna: Annex III.

Amenaces: Poques amenaces per als seus hàbits discrets. Però vulnerable per les seves característiques biològiques. La mortalitat directa en poblacions reduïdes pot ser important.



Classe: Rèptils
Ordre: Ofidis
Família: Viperíds
Nom científic: *Vipera aspis*
Nom català: Escurçó pirinenc
Nom castellà: Vibora aspid

Descripció: Serp de mida petita o mitjana, fins a 80 cm de longitud total. El seu aspecte és el d'un ofídi curt i molt robust amb la cua molt curta. Mascles més grossos que les femelles. Cap triangular amb la punta del musell aixecat i prominent. Escates del cap petites. Ull petit i amb la pupil·la vertical. Al cap destaca una línia fosca de l'ull fins al coll i de vegades un dibuix en forma de V amb el vèrtex dirigit anteriorment. Escames dorsals carenades, en 21 o de vegades 23 fileres. Coloració de fons generalment gris fosca. El disseny dorsal més freqüent presenta una banda grossa en ziga-zaga, amb taques fosques rodones als dos costats. Ventre gris o negrós, de vegades amb tonalitats grogues o taronges.

Biologia: Serp ovovivípara. No es coneixen dades sobre la reproducció a Catalunya, però a França, les còpules són sobretot a la primavera, i després de 2-3 mesos de gestació pareixen cap a finals d'estiu. Les femelles es reproduïxen cada dos o tres anys. Generalment pareixen entre 6 i 8 cries. S'alimenta sobretot de petits rosegadors, encara que els juvenils mengen sargantanes. Per caçar, espera les seves preses i les mossega, inoculant-les-hi el verí. La madure-

sa sexual s'assoleix als 3-4 anys per als mascles i als 4-6 anys per a les femelles.

Hàbitat: Es localitza entre 400 i 2.300 metres d'altitud, en biòtops eurosiberians i mediterranis humits, com tota mena de prats, pinedes de pi roig i pi negre, i també en espais amb molt poca vegetació com ara tartereres. Ocupa rocams i marges de pedres com refugis, on pot passar períodes llargs d'inactivitat, sortint només per a menjar. Sovint, s'observen exemplars insolant a la vora dels camins de muntanya.

Distribució: Inclou Itàlia, centre i sud de França, regió nord-oriental de la península Ibèrica i algunes zones dels Alps (Suïssa, sud-oest d'Alemanya i Àustria). A la Península es troba als Pirineus, Prepireneus i Sistema Ibèric septentrional. A Catalunya també es distribueix cap al sud seguint la dorsal pluviomètrica fins prop de la costa (Vallès Oriental i Maresme). A Lleida, és freqüent en qualsevol punt dels Pirineus, però també s'observen algunes poblacions en algunes serralades dels Prepireneus com el Cadí.

Estatus: Libro rojo: Conveni de Berna: Annex III.
Amenaces: Mortalitat directa.



Classe: Rèptils

Ordre: Ofidis

Família: Vipèrids

Nom científic: *Vipera latasti*

Nom català: Escurçó ibèric

Nom castellà: *Víbora hocicuda*

Descripció: Serp de mida petita, fins als 60 cm de longitud total, i excepcionalment fins als 80 cm. Cos curt i gruixut amb el cap triangular i ben diferenciat del cos. Musell molt aixecat en forma de banya. Ull petit amb la pupil·la vertical i l'iris de color daurat o groguenc. Escates del cap petites, a excepció de les supraoculars. 21 fileres de escames dorsals en el centre del cos. Cua curta. Coloració de fons generalment grisa, beige o bruna. Disseny dorsal bru fosc ondulat, en ziga-zaga o romboïdal, i amb els marges de les taques més fosques. En el cap destaca una taca fosca en forma de V i als costats, una banda fosca del coll fins a l'ull. Ventre blanquinós o grisós. En alguns adults, l'extrem de la cua és negra. Sovint s'observen exemplars melànics.

Biologia: Serp ovovivipara, amb una reproducció bianual o trianual. En altres poblacions s'han observat còpules a la primavera, però a Catalunya sembla ser a la tardor. Els parts són al setembre i el nombre d'embrions mai és superior a 13. S'alimenta d'un variat espectre de preses, però les més importants són els micromamífers (rosegadors i insectívors). També pot consumir saures (sobretot les serps més joves), artròpodes, aus i fins i tot amfibis. Mata les seves preses per mossegada inoculant-les-hi verí.

Hàbitat: Ocupa biòtops de caire mediterrani en àrees de poca o moderada altitud com alzinars, rouredes, erms i conreus. Viu en llocs oberts i secs, amb poca o moderada cobertura arbòria. Es localitza entre la vegetació, però també en marges de pedres, vores de camins i rocams.

Distribució: Present a la península Ibèrica excepte al nord, i també en àrees mediterrànies del nord d'Àfrica. A Catalunya, es distribueix principalment pel sud del Principat, incloent la província de Tarragona, i les zones més properes a la costa de Barcelona i el sud de Girona. A Lleida, és una espècie molt escassa amb poblacions molt aïllades als Prepirineus i altres zones muntanyoses del sud de la província.

Estatu: Libro rojo: Quasi amenaçada; Conveni de Berna: Annex III.

Amenaces: Mortalitat directa. Com les poblacions de les terres de Lleida són molt escasses, la mort d'exemplars pot posar en perill la persistència de poblacions reproductores en aquest territori.

